

IN 150

SKÖTSELANVISNING

I BYGGSATSSYSTEMET TILLKOMMER FÖLJANDE TRYCKSAKER:

1. SKÖTSELANVISNING FÖR AKTUELL MANÖVERARMATUR
2. SKÖTSELANVISNING FÖR AKTUELL PUMP
3. SKÖTSELANVISNING FÖR AKTUELL SPRUTRAMP

Läs alltid igenom de medlevererade skötselansvisningarna innan maskinen tas i bruk. Driftssäkerhet och lång livslängd kan garanteras endast om anvisningarna noggrant efterlevs.



Reservdelar och service genom:

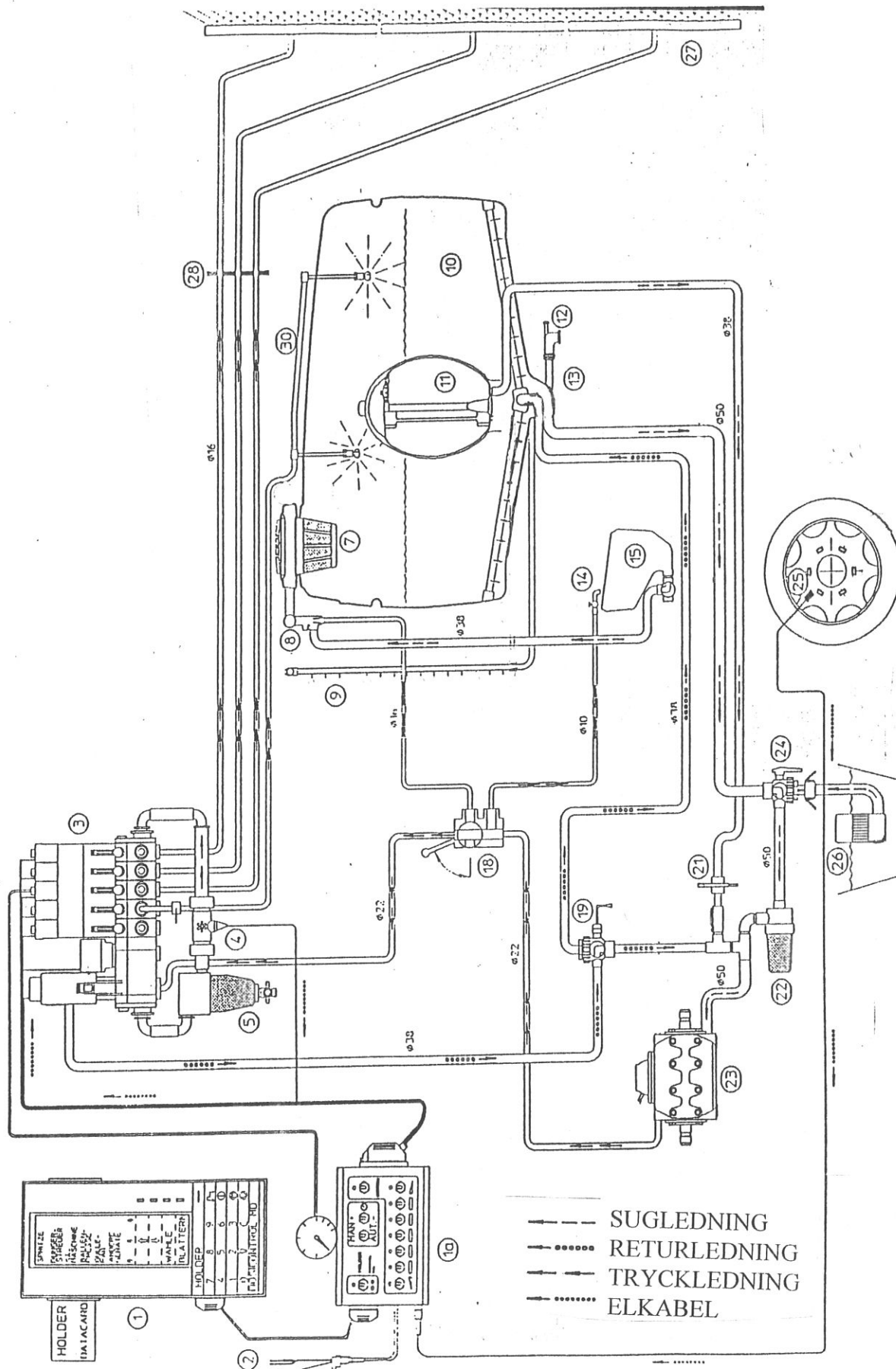


Byvägen 30 B • 277 40 SANKT OLOF
Tel. 0414 - 609 30 • Fax 0414 - 609 31
www.marydmaskin.com
E-mail: info@marydmaskin.com

INNEHÅLLSFÖRTECKNING

	Sidan
Funktionsschema	3
Beskrivning av funktionsschema	4
1 Allmänt	5
2 Tekniska data	6
3 Idrifttagande	6
4. Inställning av sprutan, tabeller, dosering	8
5. Urdrifttagande	8
6. Skötsel, vinterförvaring	9
7. Reparation, garanti, spruttest	9
Tabeller för delfyllning	11
Bilder	12
Sammanfattning av uppgifter i skötselanvisningen	13
1. Allmänt	14
2. Kombinationer i överensstämmelse med maskindirektivet och miljöstandard för sprutor	14
Viktiga ”kom ihåg”	17

FUNKTIONSSCHEMA FÖR IN 150 MED INTEGRERADE TILLBEHÖR

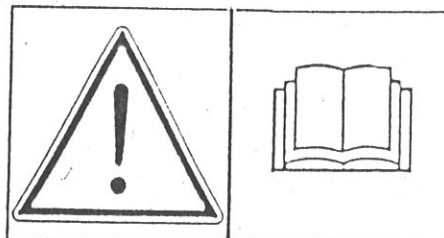


BESKRIVNING AV FUNKTIONSSCHEMAT

1. DATATERMINAL
- 1a. ELEKTRONISK MANÖVERBOX MED MANOMETER
2. ELANSLUTNING FÖR MANÖVRERING OCH ELEKTRONIK
3. MANÖVERARMATUR MED SEKTIONSVENTILER,
TRYCKINSTÄLLNING OCH HUVUDAVSTÄNGNING
4. FLÖDESMÄTARE
5. TRYCKFILTER MED TÖMNINGSKRAN. (ENDAST DEN VÄTSKA SOM
SPRUTAS UT GENOM SPRIDARNA FILTRERAS)
7. STOR PÅFYLLNINGSSIL
8. PÅFYLLNINGSSINJEKTOR FÖR PREPARATSLUSS OCH FÖR
TANKPÅFYLLNING
9. NIVÅRÖR
10. SPRUTVÄTSKETANK
11. SPOLVATTENTANK
12. AVTAPPNINGSVENTIL
13. OMRÖRNINGSSYSTEM MED VENTURIRÖR
14. SPOLKRAN
15. PREPARATSLUSS FÖR ALLA TYPER AV PREPARAT
18. SNABBTRYCKOMSTÄLLNING FÖR INJEKTOR
19. VENTIL FÖR OMSTÄLLNING AV RETURFLÖDET TILL OMRÖRNING
21. SKJUTVENTIL TILL FÄRSKVATTENBEHÅLLAREN FÖR SPOLNING
AV PUMP, RAMP, LEDNINGAR OCH TANK
22. SUGFILTER
23. PUMP P 200
24. OMKASTARVENTIL FÖR PÅFYLLNING ÖVER PUMP ELLER FÖR
SPRUTNING
25. HASTIGHETSGIVARE
26. PÅFYLLNINGSSLANG MED SUGSIL
27. SPRUTRAMP MED MAX 7 SEKTIONER BEROENDE PÅ
ARBETSBREDD
28. SNABBKOPPLINGSPLATTA (SLANGCENTRAL FÖR SEKTIONERNA)
30. TVÄTTANLÄGGNING FÖR RENGÖRING AV SPRUTVÄTSKETANK

SKÖTSELANVISNING

Läs alltid igenom skötselansvisningen före det första idrifttagandet. Endast genom att omsorgsfullt följa nedanstående föreskrifter och hänvisningar garanteras driftsäkerhet, maskinsäkerhet och lång livslängd. Se vidstående varningsdekal.



Ident-Nr. 028215

1. ALLMÄNT

1.1 VÄXTSKYDDSTEKNIK

Med växtskyddssprutan transporteras och fördelas växtskyddsmedlen till målytorna. Därutöver fordras ett bra samspel mellan sprutmedelskemin, redskapstekniken och föraren. Växtskyddet har tidigare värderats utifrån verkan och lönsamhet, men i dag måste man dessutom undvika att växtskyddsmedlen belastar omgivande miljö (sprutmedelsrester, vindavdrift, avrinning, m.m.). Genom noggrann inställning av sprutan och rätt dosering blir inte bara de biologiska och lönsamhetsmässiga resultaten säkrade, utan slöseriet med växtskyddsmedel och belastningen på omgivande miljö minskar. Tillverkaren eller leverantören är ansvarig för sprutans konstruktion och utrustning och lämnar garanti för material och tillverkning. Användaren eller sprutans ägare är ansvarig för det praktiska handhavandet och för skötsel, vård och reparationer.

1.2 OLYCKSFALLS- OCH SKYDDSFÖRESKRIFTER

Detta redskap är konstruerat av tillverkaren efter de åläggande som föreskrivs i EU:s maskindirektiv. Vid tidpunkten för tillverkningen av redskapet är inga av Kemikalieinspektionen godkända bekämpningsmedel kända som påverkar redskapet skadligt. Tillåten sprutvätska är kallvattensprutblandning med växtskyddsmedel som godkänts av Kemikalieinspektionen. Vid ändring av redskapet övergår ansvaret till den som utfört ändringen (leverantören, verkstaden). I övrigt hänvisas till tillämpliga delar i föreskrifter och riktlinjer för traktor, redskap, förare och växtskyddsmedel såväl som till trafiksäkerhetsföreskrifterna.

1.3 TRAFIKSÄKERHETSFÖRESKRIFTER

Vid monterat redskap eller fullt belastat lastflak gäller att den styrande axeln är tillräckligt belastad om minst 20% av fordonets tomvikt ligger på den. Vid transport med burna och bogserade redskap på offentliga vägar är såväl fordonets ägare som föraren ansvariga för att innehållet i Trafiksäkerhetsverkets bestämmelser efterlevs. Skymms belysningen på fordonet då buret eller bogserat redskap monteras så måste belysningen upprepas på det burna eller bogserade redskapet enligt föreskriften. De behöriga myndigheterna ger utförliga anvisningar om de gällande bestämmelserna.

1.4 OMGIVANDE MILJÖ

Med hänsyn till människor, djur och natur får inget redskap som användes för spridning av växtskyddsmedel fyllas direkt från öppna vatten eller vattenledningar. Om man fyller från öppna vatten eller vattenledning skall det finnas en fri vattenstråle mellan vätskan i behållaren och utloppet från påfyllningsslangen. Dessutom får man inte parkera redskapet

så nära öppet vatten att man riskerar att eventuell sprutvätska kan rinna dit (vid överfyllnad och med regnvatten.

2 TEKNISKA DATA

IN 150

Tankvolym:	1750 l
Hjulutrustning:	9,5-32/8PR
Markfrigång:	70 cm
Spårvidd:	steglöst, 140 - 200cm
Spolvattenbehållare:	150 l
Behållare för handtvätt:	25 l
Drag:	Kortvändningsdrag
Mått:	Längd: 3,45m; Höjd: 1,89 m; Bredd: (yttermått på stege): 1,98 m.
Lufttryck i däcken:	3,8 bar vid alla hjulstorlekar.
Tomvikt för grundredskap med pump, armatur och hjul:	855 kg

Tomvikt: = grundredskap + sprutramp

3. IDRIFTTAGANDE

(Nummer inom klammer är hänvisningar till nummer i funktionsschemat sid. 2)

3.1 KOPPLING AV SPRUTAN TILL TRAKTORN

Koppla sprutan till traktorn och skjut kraftöverföringsaxeln på traktorns kraftuttagstapp. Följ säkerhetsanvisningarna.

Varning: Vid koppling av kraftöverföringsaxel till traktorn skall skydden säkras enligt anvisningarna. Respektera redskapets största tillåtna vikt. Använd endast provade och godkända kraftöverföringsaxlar med tillverkarintyg. Kontrollera att spelet mellan kraftöverföringsaxelns ytterrör och den motsatta leden aldrig understiger 10 mm oavsett redskapets vinkel i förhållande till traktorn. Korta axeln vid behov. Teleskopprofilerna skall överlappa varandra så mycket som möjligt (minst 120 mm). Smörj in profilerna med fett regelbundet.

Spänn traktorns lyftarmar så att kortvändningsdraget inte kan röras i sidled.

3.2 DRIFT

Vid första idrifttagandet fylls sprutan med vatten utan sprutmedel. Koppla in kraftuttaget försiktigt och öka pumpens varvtal successivt (inte mer än 540 U/min). Öka försiktigt trycket på sprutarmaturen och kontrollera att alla kopplingar och vätskeledningar är täta. Med trevägsventilen (19) kan man vid behov styra returflödet från armaturen så att det

antingen går till omrörningssystemet i tanken eller direkt till pumpens sugledning (steglös justering av omrörningen).

Med snabbtryckomställaren (18) sätts preparatslussens funktioner igång, se funktions-schemat och bild 3.

3.3 Fyllning av tanken

Tanken kan fyllas på olika sätt:

1. Från vattenledning eller från högt belägen behållare med självtryck över påfyllningssilen (7). **Varning:** vattenledningsslangen får inte sänkas ner under vätskenivån i tanken.
2. Med sugslang FU3 (26) över pumpen.
3. Över injektor (8) med sugslangen monterad på preparatslussen (15).
4. Kombinerat över injektor och pump med sugslang.

Vid fyllning med sugslang (26) måste omkastarventilen (24) vara så inställd att öppningen mot tanken (10) är stängd och öppningen mot påfyllningsslang är öppen. Efter fyllningen kopplas påfyllningsslangen bort och blindhuven sätts på anslutningen.

Vid fyllning med injektor måste snabbtryckomställarens (18) reglerspak stå i lodrätt läge så att injektorn sätts i funktion med högt tryck (ca. 18 bar). Efter fyllningen återställs spaken i vågrätt läge.

Vid fyllning från vattenledning får änden på vattenledningsslangen inte sänkas ner under vätskeytan i tanken (se 1.5) utan den måste mynna i tanköppningen. Sänks slangen ner under vattenytan riskerar man att sprutvätska kan sugas in i vattenledningssystemet vid plötsligt undertryck (ledningsbrott eller tillfälliga stora uttag).

Generellt skall man beakta följande grundläggande säkerhetsregler vid fyllning:

1. Då man börjar fylla: Kör pumpen med fullt varvtal och försäkra dig om att det är undertryck (sug) i sugslangen. Först därefter sänks sugslangen med sugsilen i vattnet.
2. Efter fyllningen: Drag först upp sugslangen med sugsilen ur vattnet och först efter detta kan ventilen stängas så att undertrycket upphör och sedan kan pumpen stoppas.
3. Påfyllningsslangen hanteras så, t.ex. lyfts upp, att eventuella sprutvätskerester inte kan sugas tillbaka genom undertryck.

3.4 Inblandning av sprutmedel (Håll barn borta från sprutmedel)

Vid blandning av sprutmedel skall alltid bruksanvisningen för sprutmedlet följas. Dessutom skall aktuella rekommendationer vid umgänge med sprutmedel följas (t.ex. skyddskläder, inte äta, dricka, röka etc.). För att undvika skumbildning eller flockbildning, blandas sprutmedlet in först när tanken är nästan helt full. Sprutmedlet kan blandas in antingen över påfyllningssilen (7) samtidigt som man fyller med vatten eller över påfyllningsslussen (15). Vid inblandning över påfyllningsslussen sätts injektorn (18) i funktion, spolkranen (14) öppnas och sprutmedlet tillförs långsamt, bild 4. Sedan sprutmedlet sugits in, spolasklussen ren från sprutmedelsrester med spolkranen, bild 5. Med spolkranen kan också sprutmedelsförpackningen spolask av, bild 6. Spolvattnet töms i preparatslussen och sugas upp i tanken.

En grundlig rengöring sker med förpackningsspolaren bild 7 och bild 8. Utlösningssplattan (3) trycks ner med kanistern (1) eller den medlevererade korgen (1) för pulverförpackningar och spolvatentillförseln frigörs över slangen (4) till den roterande spridaren (2). Spolvattnet rinner ner i preparatslussen och suges in i tanken.

3.5 SPOLVATTENBEHÅLLARE

Spolvattentanken (11) fylls med vattenledningsslang direkt i tanköppningen.

Vid tanktvätt med spolvatten måste man stänga tillloppet från tanken till pumpen med omkastarventilen (24) och påfyllningsanslutningen (2" kamlock) måste vara försedd med skyddshuven. Öppna slidventilen (21) så att pumpen suger spolvatten.

4. INSTÄLLNING AV SPRUTAN, TABELLER, DOSERING

Utförliga anvisningar om dessa moment finns i de bifogade skötselanvisningarna för manöverarmatur och fältsprutramp.

5. URDRIFTTAGANDE

Till "normalt användande" hör efter sprutningen en omedelbar tömning spolning och rengöring av alla vätskeförande delar med sugfilter (22), tryckfilter (5) och tryckfiltret i armaturen.

De kemiska angreppen på redskapets material är beroende av hur länge de får verka.

Med IN-modellerna med spolvattentank kan man efter att man sprutat färdigt kraftigt minska koncentrationen hos den tekniska restmängden (den tekniska restmängden är den vätska som är kvar i tanken då pumpen börjar suga luft) genom att späda ut den med spolvattnet och sedan sprutar man ut den utspädda sprutvätskan med minskat tryck och högre hastighet på en lämplig yta (bevuxen eller tidigare besprutad). Särskilt viktigt är en noggrann rengöring efter att man sprutat med flytgödning. Vid sprutning med ammoniumnitrat bildas saltavlagringar då vattnet avdunstat.

I ren form är ammoniumnitrat i förbindelse med organiska ämnen (t.ex. urea) explosivt, då man vid reparation (t.ex. svetsning) överskrider en kritisk temperatur.

Under alla omständigheter skall man, om man måste avbryta arbetet vid full eller halvfull tank, spola rent pump, manöverarmatur och fältsprutramp med spolvatten enligt följande:

1. Ställ omkastarventil (19) och (20) så, att returflödet och omrörningsflödet leds tillbaka till pumpens sugledning.
2. Öppna slidventilen (21) så att pumpen suger spolvatten.

Nu trycks den utspädda tekniska restmängden ut genom spridarna. Den tekniska restmängden är några liter utspädd sprutvätska som är kvar i pump, armatur, fältsprutramp och mellanliggande slangar och ledningar. Efter att den utspädda sprutvätskan tryckts ut pumpas rent vatten från spolvattentanken ut genom spridarna. Att lämna sprutvätska i tanken skall dock alltid vara ett undantag som utnyttjas endast i nödfall.

6. SKÖTSEL, VINTERFÖRVARING (Se också sista sidan på omslaget)

6.1 SKÖTSEL (se också under 5. "urdrifttagande")

Innan tryckförande ledningar öppnas eller lossas skall eventuellt tryck frigöras genom att tryckinställningsventilen lossas. Töm redskapet fullständigt och spola. Rengör igensatta munstycken med munstycksborsten (art.nr. 118874) eller med tryckluft - aldrig genom att blåsa med munnen! Efter sprutning med herbizider kan man för att öka säkerheten använda speciella tankrengöringsmedel som finns att köpa i fackhandeln. Eventuella sprutmedels- och spolvattenrester tas om hand enligt anvisningar som länsstyrelsernas lantbruksenheter lämnar i samband med sprutförarkurser.

Smörjniplarna bild 9 och bild 10 på kortvändningsdraget skall smörjas regelbundet med fett liksom glidytor och smörjniplor på sprutrampen. Alla skruvförbanden efterdras vid behov och ses över åtminstone en gång om året.

För sprutning med näringslösningar (N-lösningar) hänvisar vi beträffande rekommendationer till gödningsindustrin. För rostbildning av galvaniserade delar lämnas ingen garanti.

"Det är alltid viktigt att man efter varje arbete spolar både traktor och flytgödnings-sprutan med rent vatten. Dessutom kan man före varje arbete skydda traktor och redskap med flytande vax. Vaxet får inte sprutas i flytgödnings."

6.2 VINTERFÖRVARING

Vid vinterförvaring se dessutom avsnitt 5 och 6.1 liksom skötselanvisningarna för pump, armatur och fältsprutrampe. Rengör redskapet även på utsidan och skydda det mot damm och smuts. För att försäkra sig mot frostsador finns det två möjligheter:

1. Töm alla vätskeförande delar fullständigt. Skruva därför loss sug- och tryckslangor från pumpen. Skruva loss tömningspluggarna från pumphuset (6 st). Drag ut tömningspluggarna från ändmunstyckena (gula) i sprutrampen liksom insticksanslutningarna för slangarna från armaturen och låt all vätska rinna ut. Blås om möjligt med tryckluft.
2. Kör frostskyddsmedel genom redskapet. Samla upp spolvatten och återanvänd all frostskyddsvätska eller följ miljömyndigheternas anvisningar vid ev. dumpning. Vid användning av frostskyddsmedel får man förutom frostskyddet skydd mot uttorkning av packningar och skydd mot oxidation genom att vätskan hindrar luft från att komma in till de vätskeförande delarna.

Varning: "Förvara alltid manometern frostfritt"

7. REPARATION, GARANTI, SPRUTTEST.

7.1 REPARATION

Endast av fackverkstad, om möjligt av företaget som levererat sprutan. Använd endast original reservdelar. Följ denna skötselanvisningen tillsammans med övriga aktuella skötselanvisningar vid alla arbeten. Avlasta tryck innan tryckförande delar öppnas eller lossas (ventiler, slangar, spridare, tryckutjämnare). Stanna redskapet innan reparation påbörjas. Eventuella skyddsanordningar som avlägsnats skall åter sättas på eller förnyas (risk för olycksfall)!

För att undvika olyckor med slangbrott skall endast slangar som är varaktigt märkta med max tryck som inte understiger sprutans systemtryck, användas. Max systemtryck är

avhängigt av manöverarmaturen och snabbtryckkomkastarventilen. Om det är oklart skall endast högtrycksslangar med tydlig märkning för 20 bars arbetstryck, användas.

Vid reparation av redskap som använts för flytgödning är det viktigt att man rengör noga med rent vatten, se avsnitt 5.

7.2 ÅTGÄRDER VID STÖRNING

Se också under ”störningsorsaker” i skötselanvisningarna för pump, armatur, och fältspruttramp.

Störningsorsaker för retursuganordningen t.ex. efterdropp från spridarna.:

1. Ventilerna i spridarna sluter inte tätt. Rengör eller byt ut.
2. För lågt varvtal på pumpen.
3. Fel spridarbricka i retursuganordningen. Se skötselanvisningen för armaturen.
4. Returledningen till tanken får inte ha någon förträngning som är mindre än 38mm, venturiröret i tanken får inte orsaka returstopp (använd originalröret).
5. Kontrollera retursuget (vakuüm) genom att lossa munstycket på en spridare och lägga en papperslapp under spridaren.

7.3 REPARATION AV TANKEN

Vid reparation av tanken varnas för livsfaran med farliga sprutmedelsrester i tanken.

Beakta följande vid reparation:

1. Spola tanken noggrant för att minska mängden sprutmedelsrester.
2. Använd utsug vid reparation.
3. Arbeta aldrig ensam utan försäkra dig om att någon annan har kontakt med dig när du arbetar i tanken.

7.4 GARANTI

Vi garanterar för material och bearbetning i enlighet med våra försäljnings och garantivillkor. **Vi lämnar ingen garanti: vid för redskapet icke avsedd användning, om skötselanvisningen icke följs, vid användning av icke original reservdelar och vid egenmäktiga tekniska ändringar.** Skicka omedelbart in skriftliga garantianspråk med fullständig beskrivning av skadorna tillsammans med skadade eller felaktiga delar genom din leverantör till Växtskyddsteknik Maryd AB, Box 55, Prästbergavägen 53, 234 21 Lomma.

7.5 ÅRLIG TEST

Genom länsstyrelsernas jordbrukssektion utgår ett bidrag (1995 / 1000:- per spruta) till test av lantbruksspruta. Testen skall utföras av behörig testutförare, som finns registrerad hos länsstyrelsen i respektive län. Kontakta din fackverkstad, som i regel har behöriga testutförare och som samtidigt kan se över din spruta.

Tabeller för delfyllning (fältspr.).

Kör-str.	Behov vid 50 l/ha med arbetsbredd (m)							
	8	10	12	15	18	20	21	24
10	0,5	0,5	1	1	1	1	1,5	1,5
20	1	1	1,5	1,5	2	2	2,5	2,5
30	1,5	1,5	2	2,5	3	3	3,5	4
40	2	2	2,5	3	4	4	4,5	5
50	2	2,5	3	4	4,5	5	5,5	6
60	2,5	3	4	4,5	5,5	6	6,5	7,5
70	3	3,5	4,5	5,5	6,5	7	7,5	8,5
80	3,5	4	5	6	7,5	8	8,5	10
90	4	4,5	5,5	7	8,5	9	9,5	11
100	4	5	6	7,5	9	10	10,5	12
200	8	10	12	15	18	20	21	24
300	12	15	18	22,5	27	30	31,5	36
400	16	20	24	30	36	40	42	48
500	20	25	30	37,5	45	50	52,5	60

Kör-str.	Behov vid 200 l/ha med arbetsbredd (m)							
	8	10	12	15	18	20	21	24
10	2	2	3	3	4	4	5	5
20	4	4	5	6	8	8	9	10
30	5	6	8	9	11	12	13	15
40	7	8	10	12	15	16	17	20
50	8	10	12	15	18	20	21	24
60	10	12	15	18	22	24	26	29
70	12	14	17	21	26	28	30	34
80	13	16	20	24	29	32	34	39
90	15	18	22	27	33	36	38	44
100	16	20	24	30	36	40	42	48
200	32	40	48	60	72	80	84	96
300	48	60	72	90	108	120	126	144
400	64	80	96	120	144	160	168	192
500	80	100	120	150	180	200	210	240

Vid slutet av varje sprutning skall man bestämma hur många liter sprutvätska som skall fyllas på för att man skall kunna avsluta sprutningen. Med vidstående tabeller kan man från 1. dosering i l/ha, 2. sprutans arbetsbredd i m, 3. resterande sträcka i m avläsa hur många liter vätska som behövs. Vid andra arbetsbredder och andra l/ha mängder lägger man ihop talen från de olika tabellerna, t.ex. vid 350 l/ha tar man värdet från tabell 4 och lägger ihop med värdet från tabell 1.

1. Dosering 200 l/ha, 12 m arbetsbredd, sträcka 300 m ger i tabell 3 ett behov av 72 l.

2. Dosering 350 l/ha, 12 m arbetsbredd, sträcka 200 m ger från tabell 1 = 12 l
tabell 4 = 72 l

summa = 84 l behov

3. Dosering 400 l/ha, 15 m arbetsbredd, sträcka 500 m ger i tabell 5 ett behov av 300 l.

Kör-str.	Behov vid 300 l/ha med arbetsbredd (m)							
	8	10	12	15	18	20	21	24
10	3	3	4	5	6	6	7	8
20	5	6	8	9	11	12	13	15
30	8	9	11	12	17	18	19	22
40	10	12	15	18	22	24	26	29
50	12	15	18	23	27	30	32	36
60	15	18	22	27	33	36	38	44
70	17	21	26	32	38	42	45	51
80	20	24	29	36	44	48	51	58
90	22	27	33	41	49	54	57	65
100	24	30	36	45	54	60	63	72
200	48	60	72	90	108	120	126	144
300	72	90	108	135	162	180	189	210
400	96	120	144	180	216	240	252	288
500	120	150	180	225	270	300	315	360

Kör-str.	Behov vid 100 l/ha med arbetsbredd (m)							
	8	10	12	15	18	20	21	24
10	1	1	2	2	2	2	3	3
20	2	2	3	3	4	4	5	5
30	3	3	4	5	6	6	7	8
40	4	4	5	6	8	8	9	10
50	4	5	6	8	9	10	11	12
60	5	6	8	9	11	12	13	15
70	6	7	9	11	13	14	15	17
80	7	8	10	12	15	16	17	20
90	8	9	11	14	17	18	19	22
100	8	10	12	15	18	20	21	24
200	16	20	24	30	36	40	42	48
300	24	30	36	45	54	60	63	72
400	32	40	48	60	72	80	84	96
500	40	50	60	75	90	100	105	120

Kör-str.	Behov vid 400 l/ha med arbetsbredd (m)							
	8	10	12	15	18	20	21	24
10	4	4	5	6	7	8	9	10
20	7	8	10	12	15	16	17	20
30	10	12	15	18	22	24	26	29
40	13	16	20	24	29	32	34	39
50	16	20	24	30	36	40	42	48
60	20	24	29	36	44	48	51	58
70	23	28	34	42	51	56	59	68
80	26	32	39	48	58	64	68	77
90	29	36	44	54	65	72	76	87
100	32	40	48	60	72	80	84	96
200	64	80	96	120	144	160	168	192
300	96	120	144	180	216	240	252	288
400	128	160	192	240	288	320	336	384
500	160	200	240	300	360	400	420	480

bild 1	bild 2	bild 3
bild 4	bild 5	bild 6
bild 7	bild 8	bild 9
bild 10	bild 11	

Sammanfattning av uppgifter i skötselanvisningen Sprutredskap för fältkultur

Bogserade sprutor. Typ och utförande	1 Uppgifter om: Dokumenterad utrustning.	2 Fyllning: Hjälpmedel för bättre säkerhet.	3. Avsedd användning och inställning.	4. Restmängder i liter: a. Vågrätt b. Sidolut (11%) åt vän. hög. fram bak	5. Tömning. Rengöring
IN 150	Basutrustning med tank, pump, armatur och nödvändiga an- slutningsslangar. Övrigt: Se bifogade matris	<u>Vatten:</u> Sugslang FU Påfyln.inj. IF4 Egentillv. slang <u>Sprutmedel:</u> För hand Prep.sluss Se närmare under avsnitt: Fyllning av tank och inblandning av sprutmedel.	Avsedd användning: Sprutning i fältodling. Vid tveksamhet, fråga länsstyrelsernas rådgivare på <i>LANTBRUKS- ENHETEN.</i>	28,8 29,1 30,2 38,7 43,1 <u>Varning:</u> Dessa uppgifterna om lutning gäller endast för <u>restmängder i sprutan</u> och har <u>inget med traktorns</u> <u>skälpningsvinkel</u> att göra! Uppgifterna är i enlighet med BBA:s riktlinjer.	<u>Tank:</u> Genom sugarmaturen. <u>Pump och</u> <u>armatur:</u> Lossa slangar. <u>Ramprör och</u> <u>slangar till</u> <u>delbredderna:</u> Blås rent med tryckluft. Spola med vatten från spolvatten- tanken.

6. Doseringskontroll	7. Filterstorlek i mm	8. Olika kontrollåtgärder	9. Sprutmedel som är tillåtna för redskapet	10. Användning i anslut- ning till andra redskap
1. Löpande kontroll genom manometer och tabeller. 2. Kalibrering efter skötselanvisningen 3. Efterkontroll med doseringsbägaren art.nr. 117877	Påfyllningssilen: 1,0 Sugfilter: 0,5 Tryckfilter: 0,25 Spridarfilter: Se skötselanvisningen för sprutrampen.	1. Löpande kontroll genom manometern 2. Efterkontroll med doseringsbägaren art.nr. 117877 3. Översyn före varje sprutning 4. Årlig översyn och test av verkstad med behörig spruttestut- förare	Vid tidpunkten för tillverkningen av redskapet är inga av Kemikalieinspektionen godkända bekämp- ningsmedel kända som påverkar redskapet skadligt. Tillåten sprutvätska är kall- vattensprutblandning med växtskyddsmedel som godkänts av Kemikalieinspektionen.	Anslutning till andra maskiner och redskap är möjlig. Men då måste man beakta alla tillämplig bestämmelser. (Se under kap.3 Idrifttagande.)

1. ALLMÄNT

Bogserade sprutor levereras monterade i olika kombinationer med pump, manöverarmatur och fältsprutramp. Skötselanvisningarna levereras också i överensstämmelse med detta eftersom en komplett upplaga skulle bli alltför oöverskådlig. Därför kombinerar man en skötselanvisning för bogserade sprutor enligt följande:

Skötselanvisning för grundredskapet	Best.nr.	131553
Skötselanvisning för manöverarmaturen	Best.nr.	133673 eller 123298
Skötselanvisning för pumpen	Best.nr.	133494
Skötselanvisning för fältsprutrampen	Best.nr.	131487 eller 104308

2. KOMBINATIONER I ÖVERENSSTÄMMELSE MED MASKINDIREKTIVET OCH MILJÖSTANDARD FÖR SPRUTOR

(Miljöstandard är under arbete och beräknas bli klar under 1996)

De möjliga kombinationerna är sammanställda i bifogade matris. All information gäller endast de kombinationer som finns i matrisen. Vid varje ändring övergår ansvaret till den som utfört ändringen.

2.1 ATT UPPMÄRKSAMMA VID FYLLNING AV SPRUTAN - FÖRSIKTIGHETSÅTGÄRDER.

1. Fyllning med vatten skall utföras så att miljö och omgivning inte åsamkas skada eller att vattenledningsnätet inte kan komma i kontakt med sprutmedel. Tillbehör för vattenpåfyllning såsom sugslang FU och injektor IF4 är beskrivna i skötselanvisningen.

Alla bogserade sprutor kan vid behov fyllas med sugslang FU eller med injektor IF4. Se försiktighetsåtgärder i denna skötselanvisningen under "tankfyllning".

Enligt svensk praxis suger man inte vatten direkt från vattentäkt med sprutans pump och aldrig med sprutan stående så nära vattentäkt att man riskerar att sprutmedel kan rinna ner i vattentäkten vid överfyllnad och med regnvatten.

2. Fyllning med sprutmedel skall utföras så att miljö och omgivning inte åsamkas skada eller att vattenledningsnätet inte kan komma i kontakt med sprutmedel. Följ instruktionerna från sprutmedelsleverantörerna beträffande dosering och skyddsutrustning. Vidtag alla åtgärder för att förebygga olyckor.

2.2 RESTMÄNGDEN - HUR MYCKET BLIR ÖVER I SPRUTAN DÅ DEN BÖRJAR SUGA LUFT.

Enligt gällande riktlinjer är de "tekniska restmängderna" redovisade i vågrätt läge samt i lutande läge åt höger, åt vänster, bakåt och framåt.

Den "tekniska restmängden" är den sprutvätska som blir över då sprutan inte håller inställda värden (tydliga tryckfall på manometern) på grund av att den börjar suga luft.

Restmängderna i byggsatserna (grundredskap med sugarmatur, tryckarmatur, slangar och pump) tillsammans:

Restmängderna i byggsatserna angivet i liter.

Grundredskap med sugarmatur, tryckarmatur och slangar
pump

IN 150	23,6 l	P 200	5,2 l
--------	--------	-------	-------

Restmängder beträffande fältsprutramper se skötselanvisningar för aktuell ramp.

För att undvika att sprutvätska blir över bör följande iakttas:

Blanda endast så mycket sprutvätska att du är säker på att allt går åt. Se delfyllningstabellerna på sidan 11.

Eventuella sprutmedelsrester tas om hand enligt följande:

1. De icke utspädbara resterna i ledningarna och slangarna. Dessa sprutas ut på obesprutad yta även då manometern visar ostabilt tryck.
2. De utspädbara resterna i grundredskapet, armaturen, slangarna och pumpen. Dessa resterna skall efter att man blandat upp dem med spolvatten (ca 1:10) sprutas ut på lämplig yta.
3. Sprutmedelsrester tas om hand enligt svensk praxis (biobädd).
4. Vid tveksamhet, kontakta kommunens miljö- och hälsoskyddskontor.

2.3 ATT IAKTTA VID TÖMNING OCH RENGÖRING AV SPRUTAN

1. Tömning: Se mer ingående i skötselanvisningarna. Efter att sugarmaturen och avtappningsventilerna öppnats töms sprutan i vågrätt läge helt. Om sprutmedelsrester finns kvar i tanken skall dessa samlas upp och tas om hand enligt ovan. Alla pumpar har tömningspluggar på tryckkamrarna (topparna), skruva loss dessa. Armaturen töms genom att man lossar alla slangarna. Ramprör och delbreddsslangar blåses rena med tryckluft, se också i kap. ”Skötsel”.

2. Rengöring: Se mer ingående i skötselanvisningarna. Vid längre uppehåll bör man använda frostskyddsvätska som håller plastdelar och packningar i kondition. Frostskyddsvätska får inte tömmas på marken utan skall samlas upp och användas från år till år (se under ”skötsel”).

2.4 DOSERINGSKONTROLL

Alla sprutorna har precisionsmanometer enligt högsta kvalitetsklass 1,6. I skötselanvisningarna för fältsprutramperna finns utförliga tabeller. Som extrautrustning finns datorstyrd doseringsövervakning med flödesmätare och hasatighetsgivare.

2.5 MASKVIDD I FILTER

Silar och filter minskar med vätskeflödet från fyllning till utsprutning enligt spalt 7 i tabellen på sidan 13. All vätska och alla sprutmedel bör i princip fyllas på genom påfyllningssilen med 1 mm maskvidd eller sugfiltret med 0,5 mm maskvidd. Sugfiltret med 0,5 mm maskvidd, fångar upp alla grövre partiklar före pumpen. Tryckfiltret med 0,25 mm maskvidd förhindrar igensättning i spridarna. Uppgifterna för maskvidden på sug och tryckfilter gäller inte det yttre grovmaskiga stödnätet på filtren utan det innersta finmaskiga nätet. Spridarfiltren i spridarna skyddar munstycksöppningarna från igensättning med eventuella avlagrade rester i slangar och ledningar.

2.6 REGELBUNDEN SERVICE OCH TEST AV BEHÖRIG TESTUTFÖRARE

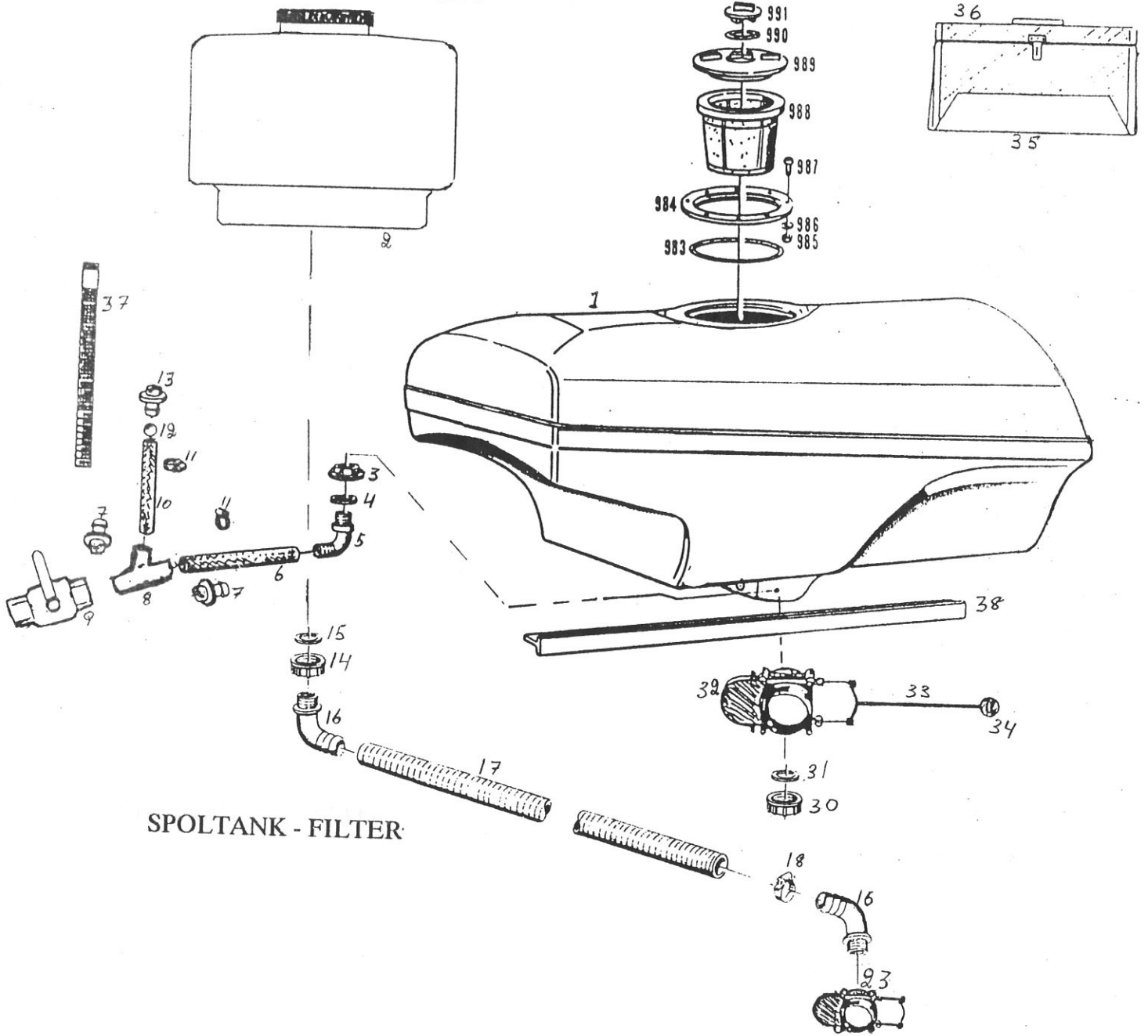
För att hålla sprutan i bra kondition fordras en regelbunden kontroll av manometer, pump och munstycken. Länsstyrelsernas lantbruksenheter betalar därför ut ett bidrag för detta till behöriga testutförare (utbildas i särskilda behörighetskurser på Ultuna) för varje spruta som testas. Tag kontakt med din sprutleverantör eller med Länsstyrelsens lantbruksenhet så får du hänvisning.

2.7 BEGRÄNSNING FÖR SPRUTANS ANVÄNDNINGSSOMRÅDE

Sprutan är konstruerad och framtagen för att spruta ut växtskyddsmedel som är godkända av berörda myndigheter. Dessutom är den godkänd för sprutning av N30 och vissa näringslösningar. Varje annan användning sker på användarens eget ansvar.

Viktiga "kom ihåg" vid arbete med växtskyddsspruta!

1. Följ skötselanvisningen vid idrifttagande av sprutan.
2. Rengör sprutan grundligt efter varje användning; Vid behov även utvändigt. (sprutmedelsrester avlägsnas noggrant)
3. Skydda sprutan från rost genom att spruta över den med flytande vax före sprutning med flytand gödning (N30).
4. Se över bultförmanden på maskinen minst en gång under året.
5. Smörj glidytor, smörjnipplar, kedjor och vinsch med fett eller olja.
6. Byt olja enligt skötselanvisningen i pump och ev. växelhjul.
7. Kontrollera slangdragningarna regelbundet.
8. Vid risk för frost skall sprutan tömmas eller frostskyddas enligt skötselanvisningen. (Frostskyddsmedel tas om hand på miljösäkert sätt).
9. Alla filter rengörs regelbundet.
10. Ändringar på maskinen skall godkännas skriftligt. I annat fall förfaller garantin.



SPOLTANK - FILTER

TANK - FILTER

PUMP - FILTER

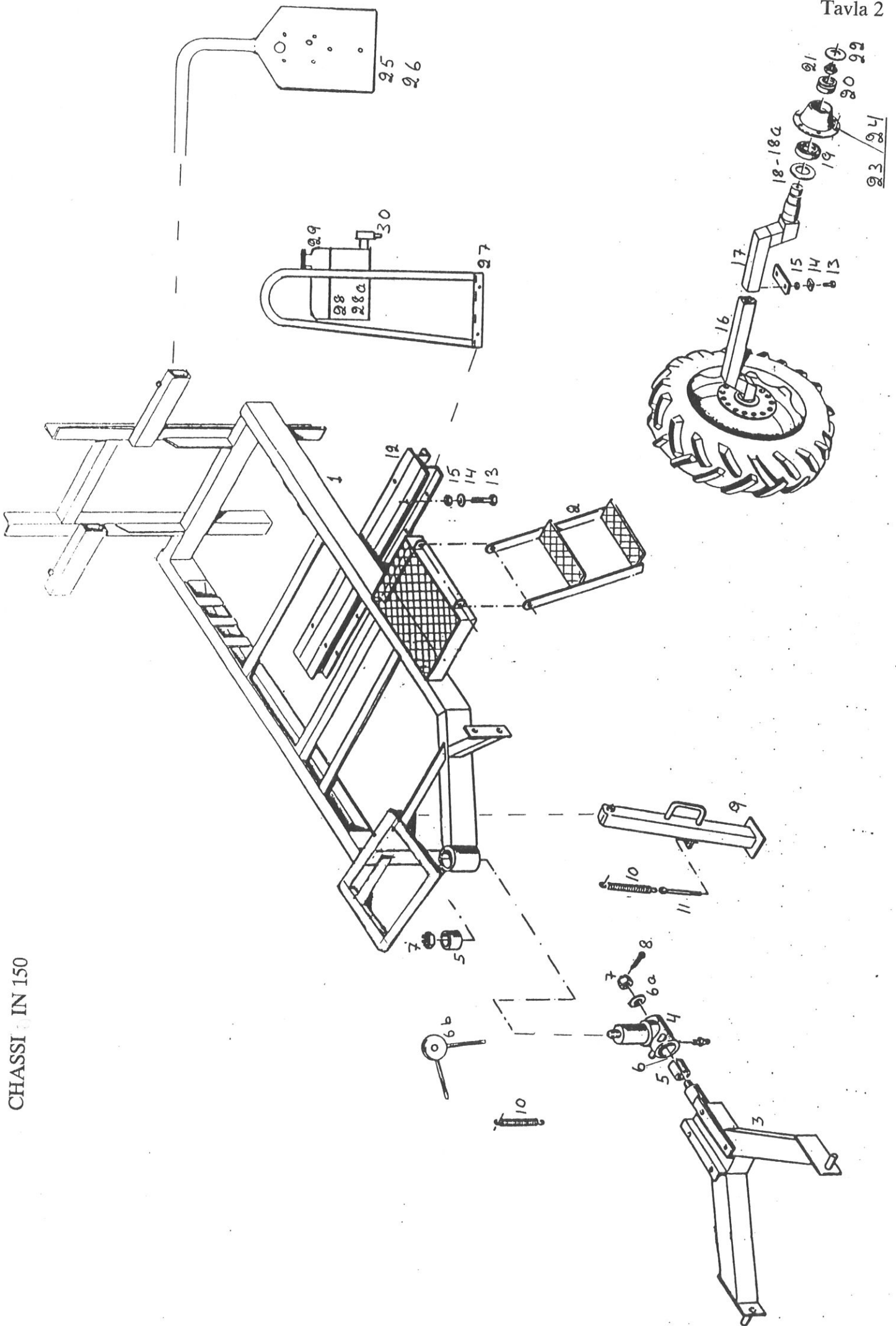
Nuvarande maskiner:

Referens och tel.nr:

Kund

			Tank 110 150
Dat:			
Pos			
1	127 957	tank 1500 L	1stk
2	CR 150	Spolvattentank	1stk
3	205040	Montramutter 1"	1stk
4	32x5	O-ring	1stk
5	118426	sl. nippel 90. 1"	1stk
6	9886325	tryck slang	1stk
7	103425	slang nippel 1"	2stk
8	5041-430	T-rör plast	1stk
9	4970 V	Kul ventil.	1stk
10	590612	armerad PVC slang 19x3,5 x	1stk
11	917377	slang klämma	4stk
12	024170	nivå kula	1stk
13	04153597	slang nippel	1stk
14	205070	Montramutter 2"	3stk
15	50x5	O-ring	3stk
16	113750		5stk
17	382.051	sug slang	1stk
18	917393	slang klämma	6stk
19	205070	Montramutter 2"	2stk
20	119051	anti turbulens plåt	1
21	50x5	O-ring	1

CHASSI IN 150



Nuvarande maskiner:

Referens och tel.nr:

Kund

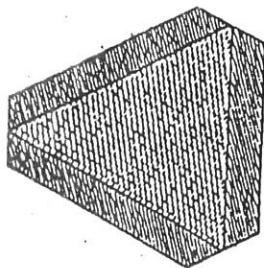
		Chassie / N 250

Dat:

Pos			
1	150 - 0001	chassie	1st
2	150 - 0002	stege	1st
3	150 - 0003	Kortvändnings drag	1st
4	150 - 0004	led	1st
5	150 - 0005	bussning	4st
6	150 - 0006	bricka 100x60x10	2st
6a	150 - 0007	bricka 100x25x10	1st
6b	150 - 0008	bricka med fjäderfäste	1st
7	150 - 0009	mutter M24	2st
8	150 - 0010	stift 40x6	2st
9	150 - 0011	stödben	1st
10	PF 9x46 Dy x230	fjäder	3st
11	1609 47 15	Ögletult M12	1st
12	150 - 0012	mellan axel	1st
13	M6S 16x55	bult	16st
14	FZB 16	fjäderbr.	16st
15	NM 16 -1	mutter lock.	16st
16	1500 - 1004	hjul axel kompl.	2st
17	55 0940	axel tapp	2st
18	55 0910	fästnings ring	2st
18a	55 0900	filt fästning	2st

TRAFIKBELYSNING IN 150

844



837



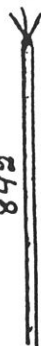
838



843

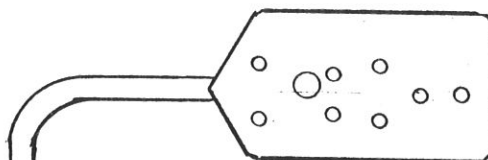


842

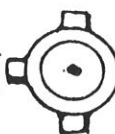


845

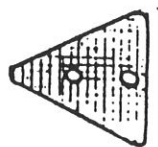
846



841



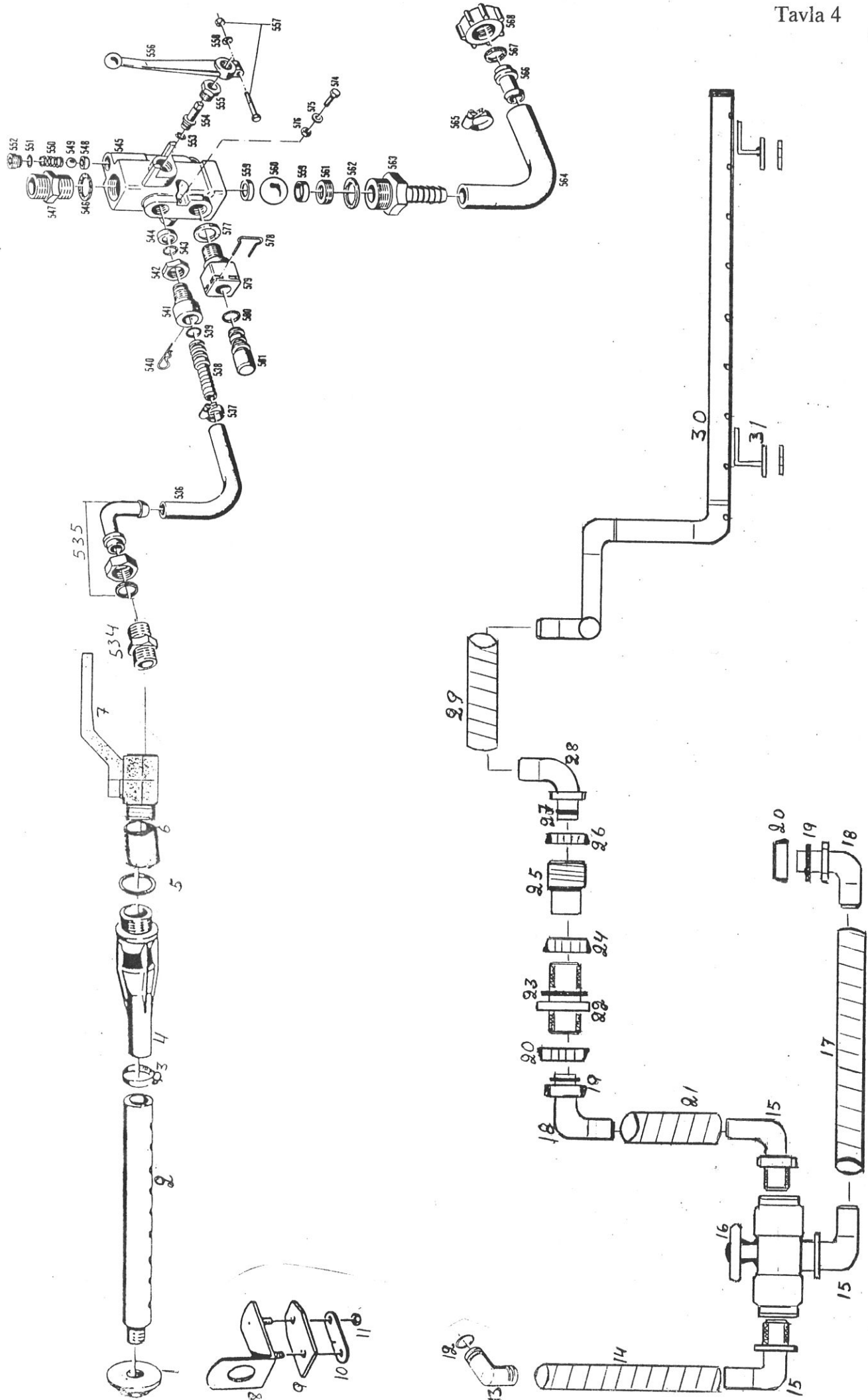
839



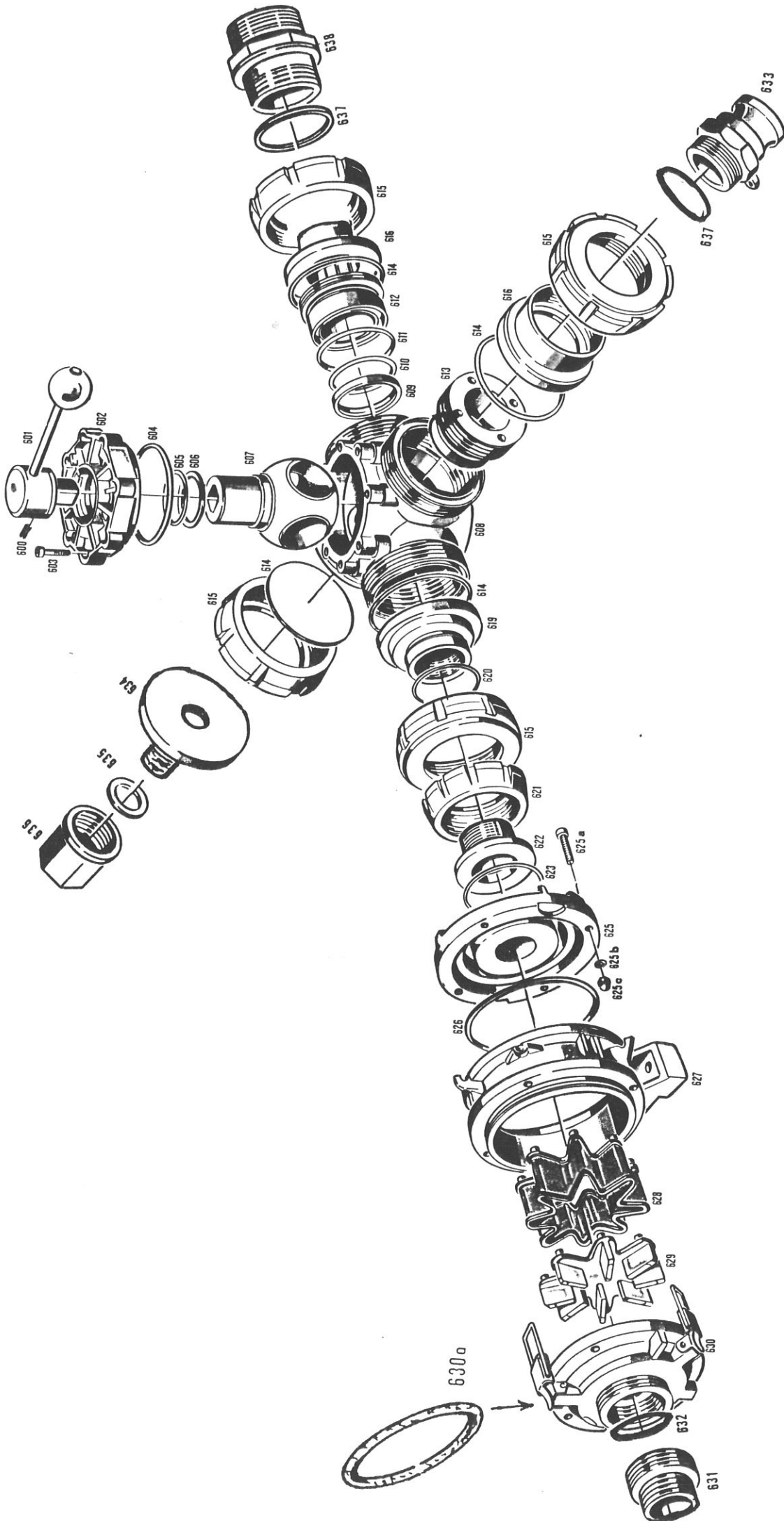
840



INTENSIVOMRÖRNING OCH REGLERBAR UNDERHÅLLS-
OMRÖRNING IN 150



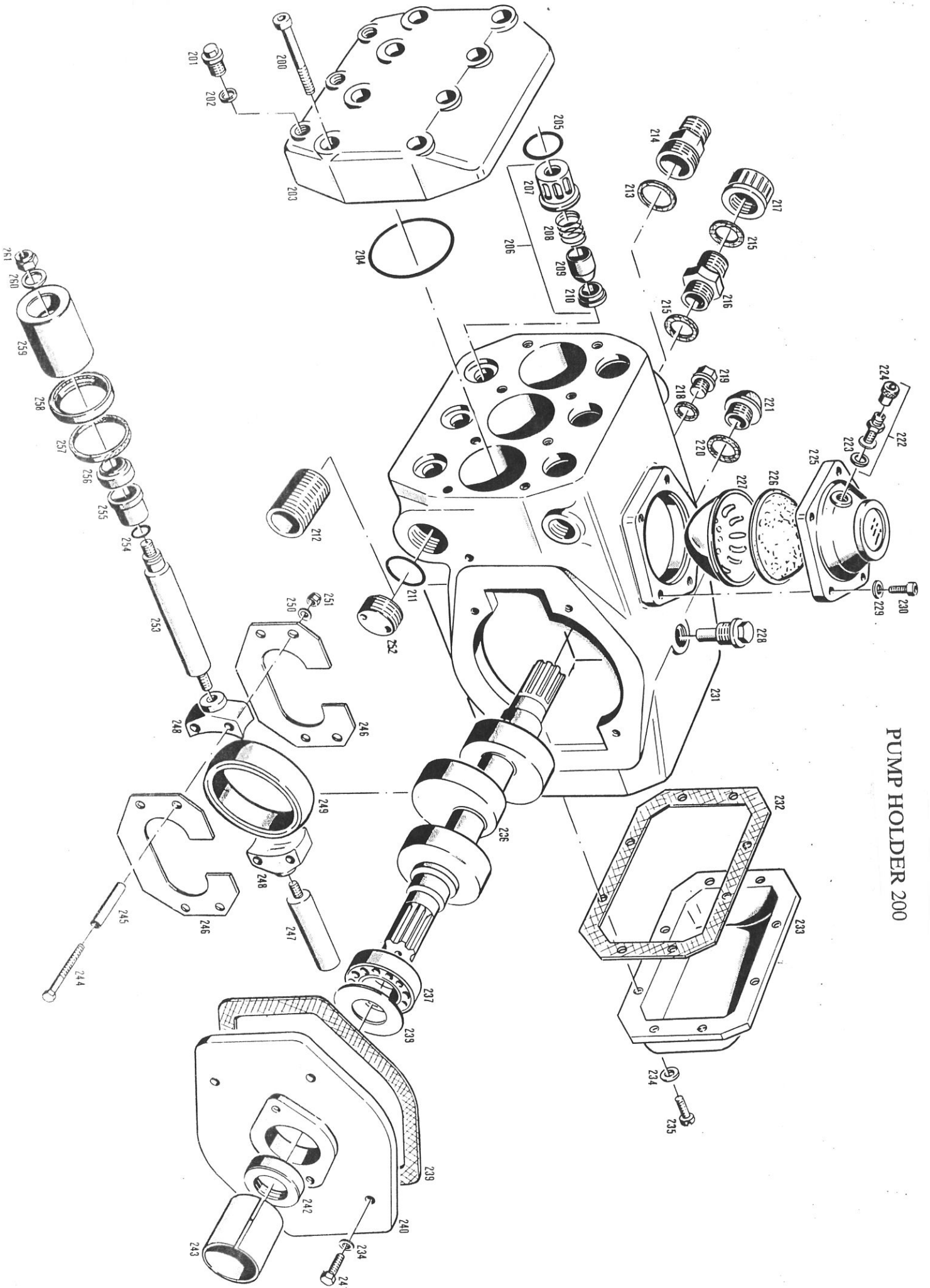
SUGARMATUR MED SUGFILTER



Sugarmatur med sugfilter

POS:	ART.NR:	BENÄMNING:	ANT:	POS:	ART.NR:	BENÄMNING:	ANT:
600	011 074	Skruvstift	1				
601	018 603	Spak	1				
602	104 797	Lagerkåpa	1				
603	011 054	Insexskruv	8				
604	012 701	Packning	1				
605	012 697	Packning	1				
606	016 532	Bricka	1				
607	104 801	Ventilkula	1				
608	104 792	Hus	1				
609	104 809	Ring	4				
610	012 698	Packning	4				
611	012 676	Packning	4				
612	018 639	Bussning	1				
613	018 638	Bussning	3				
614	012 701	Packning	4				
	012 699	Packning	4				
615	016 721	Mutter	4				
616	018 648	Fläns	2				
619	018 648	Fläns	1				
620	022 451	Tätningring	2				
621	016 722	Mantelmutter	2				
622	018 647	Fläns	1				
623	012 709	Packning	2				
	104 786	Filterhus					
625	104 796	Ingångskåpa	1				
625a	011 866	Insexskruv	4				
625b	010 044	Bricka	4				
625c	011 579	Mutter	4				
626	012 681	Packning	2				
627	104 792	Hus	1				
628	104 807	Stjärnsil	1				
629	104 810	Distansbricka	1				
630	104 795	Utgångskåpa	1				
630a	023 835	O-ring, F safi					
631	017 114	Gängnippel	1				
632	012 676	Packning	1				
633	017 677	Kamlock, hane AR2"	1				
634	018 649	Fläns	1				
635	011 365	Packningsring	1				
636	015 365	Huv	1				
637	015 303	Tätningring	2				
638	017 711	Nippel	1				

PUMP HOLDER 200



Reservdelsförteckning

R-7

P-200

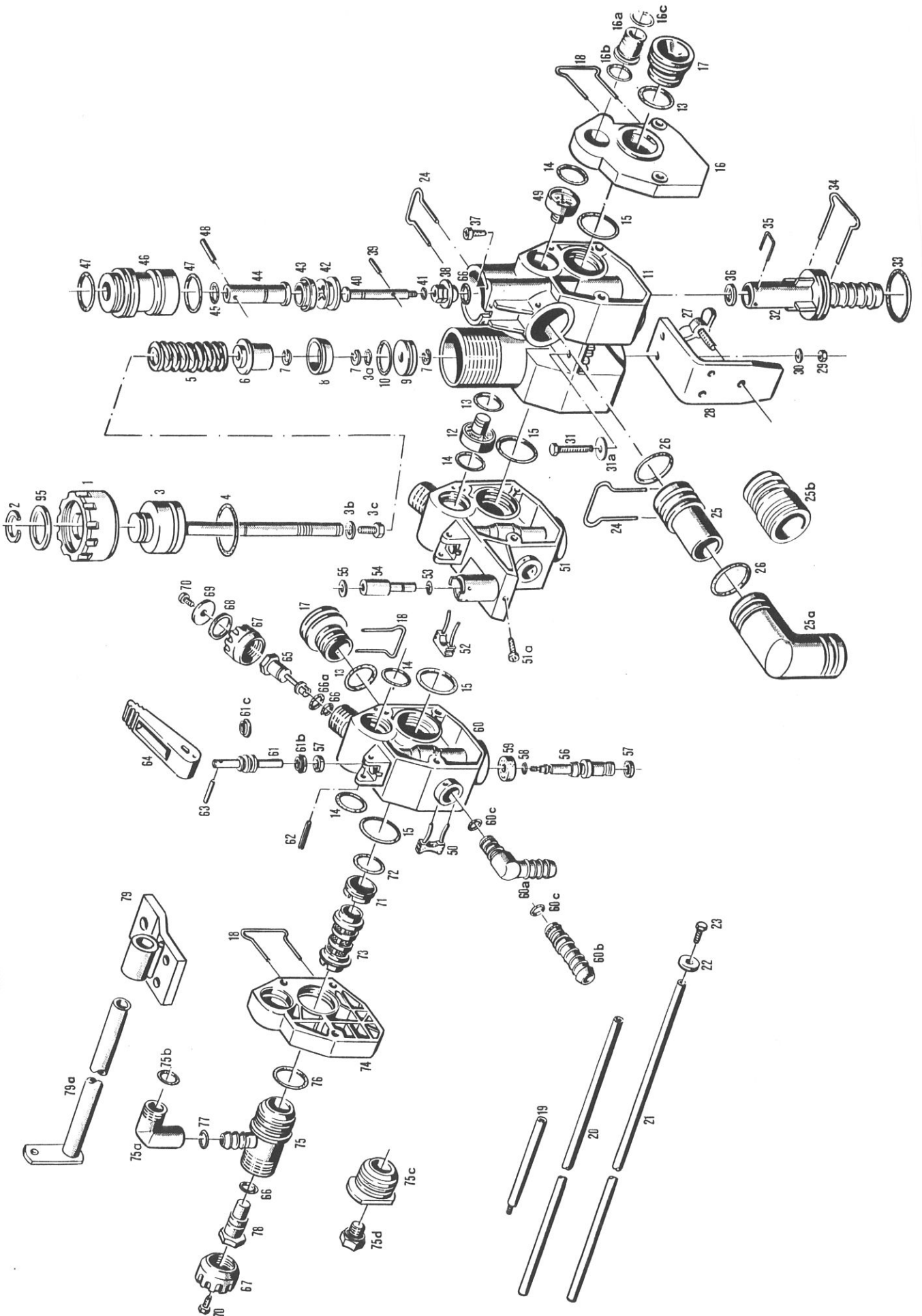
POS:	ART.NR:	BENÄMNING:	ANT:	POS:	ART.NR:	BENÄMNING:	ANT:
200	011 067	Insexskruv	16 8	234	010 063	Fjäderbricka	12 12
201	011 036	Plugg	3 3	236	113 860	Excentraxel	1
202	010 391	Aluminium-tätning	3 3	237	010 274	Kullager	2
203	100 731	Tryckkammare	1 1	238	011 708	Schims	
204	014 689	O-ring	3 3		011 709	Schims	
205	014 754	O-ring	6 6		011 710	Schims	
206	019 011	Kpl ventil	6 6	239	114 497	Packning	1
207	019 031	Ventilhus		240	114 493	Lagerkåpa	1
208	015 532	Tryckfjäder		241	011 514	Sexkantskruv	4
209	019 037	Ventilkropp		242	010 666 ²	Packbox	2
210	019 057	Ventilsäte		243	103 924	Skyddsror	1
211	014 734	O-ring 51x57x3	1	244	011 085	Sexkantskruv	12
212	017 122	Sugstuds	1	245	010 378	Spännhylsa	12
213	011 456	Packning	2	246	113 861	Kulissplatta	6
214	026 114	Anslutningsnippel	2	248	113 862	Styrblock	6
218	010 397	Aluminiumbricka	1	249	114 491	Lagerring	3
219	011 039	Gängpropp	1	250	011 742	Fjäderbricka	12
220	012 766	Packning	1	251	011 677	Låsmutter helm.	12
221	015 249	Nivåöga	1	252	100 733	Plugg	1
222	018 542	Luftventil	1	253	114 498	Kolvstång	3 3
223	011 449	Packning	1	254	012 661	O-ring	3 3
224	122 125	Ventilhätta	1	255	024 302	Styrbusning	3 3
225	114 479	Tryckkammare-överdel	1	256	014 647	Manschett	3 3
226	101 869	Membran	1	257	100 734	Styrring	3 3
227	101 865	Stödplatta	1	258	022 915	Tätningring	3 3
228	015 316	Oljeplugg	1	259	123 124	Keramikolv	3 3
229	010 064	Fjäderbricka	5	260	016 526	Bricka	3 3
230	011 531	Sexkantskruv	5	261	022 252	Säkringsmutter	3 3
231	116 516	Vevhus	1		100 724	P-sats	

Åtdragningsmoment:

Kolvstång (253) med 3,5-4 mkp

Säkringsmutter (261) för kolv med 3-3,5 mkp

ARMATUR DOSICONTROL



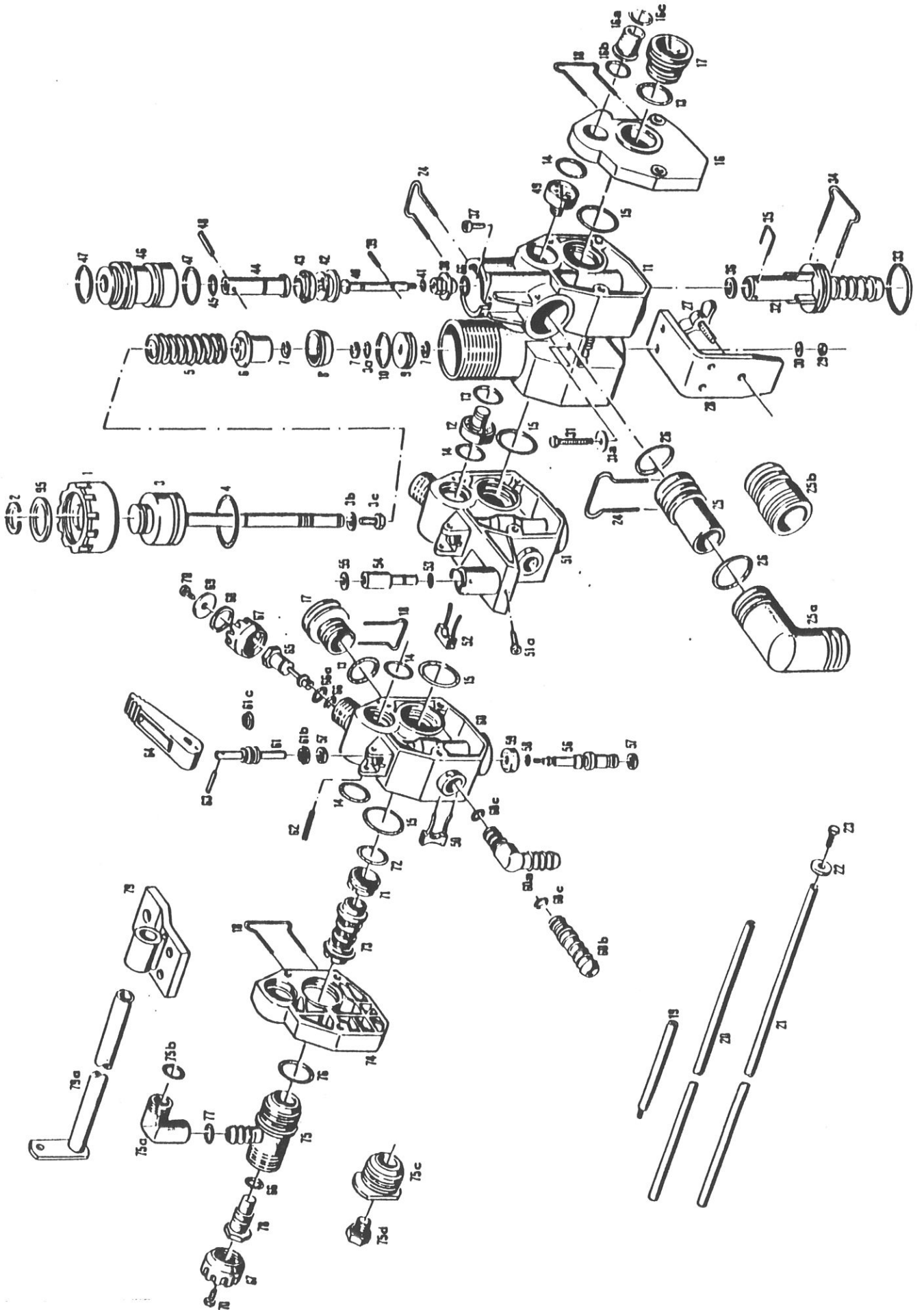
Reservdelsförteckning

R-8 7

Armatur Dosicontrol

POS:	ART.NR:	BENÄMNING:	ANT:	POS:	ART.NR:	BENÄMNING:	ANT:
1	121 929	Justeringsmutter	1	35	025 151	Låsbygel	1
2	025 431	Låsring	1	36	025 139	Strypbricka, vit	
3	125 410	Ventilstång	1		025 140	" , grön	
3a	025 443	O-ring	1		025 142	" , blå	
3b	010 064	Fjäderbricka	1		025 143	" , svart	
3c	011 157	Sexkantskruv	1	37	025 781	Insexskruv	1
4	025 462	O-ring	1		124 236	Avst.mekanism,	1
5	025 050	Tryckfjäder	1			kpl.	
6	121 928	Styrningsbult	1	38	125 394	Kägla SW13,4x22	1
7	025 430	Låsbricka	4	39	025 438	Cylinderstift	1
8	121 855	Ventilkägla	1	40	121 857	Ventilstång	1
9	121 738	Kolv		41	025 442	O-ring	1
10	025 450	O-ring	1	42	124 070	Ventilkolv	1
11	121 543	Ventilhus	1	43	025 784	Läppring	1
11a	122 320	Platta	1	44	122 889	Tätningshylsa	
12	123 178	Ventil,vänster	1	45	025 446	O-ring	1
13	025 457	O-ring	1	46	121 739	Styrcylinder	1
14	025 455	O-ring		47	025 459	O-ring	2
15	025 464	O-ring		48	025 436	Cylinderstift	2
16	121 192	Gavel,höger	1	49	123 177	Backventil, höger	1
16a	025 546	Plugg	1	50	121 696	Låsstift	
16b	025 547	Tätning	1	51	124 390	Ventilhus	1
16c	025 548	Låsring	1	51a	025 911	Skruv	1
17	121 257	Plugg		52	025 144	Låssprint	1
18	025 048	Låsbygel		53	025 444	O-ring	1
19	025 099	Ankarbultförlängn.		54	124 164	Anslutn. manom.	1
20	025 098	Ankarbult 3 sekt.		55	014 765	Aluminiumtätn.	1
21	025 097	Ankarbult 5 sekt.		56	126 446	Ventilstång M6	
22	010 464	Bricka		57	025 772	Läppring	
23	011 157	Sexkantskruv		58	025 442	O-ring	
24	025 150	Låsbygel	1	59	126 564	Ventiltallrik M6	
25	025 544	Slangsockel	1	60	124 391	Ventilhus	
25a	025 152	Slangsockel	1	60a	025 052	Vinkelanslutning	
25b	026 665	Förb.nippel		60b	017 845	Snabbkoppling	
26	025 460	O-ring	1	60c	014 752	O-ring	
27	010 076	Vingskruv	1	61	126 447	Ventilstång M6	
28	108 804	Moteringsvinkel	1	61a	025 448	O-ring	
29	011 579	Mutter	2	61b	025 773	Läpptätning	
30	010 063	Fjäderbricka	2	61c	124 139	Tätningshållare	
31	011 511	Sexkantskruv	2	62	0254 435	Cylinderstift	
31a	012 537	Bricka	2				
32	025 051	Slangsockel	1				
33	025 461	O-ring					
34	025 150	Låsbygel	1				

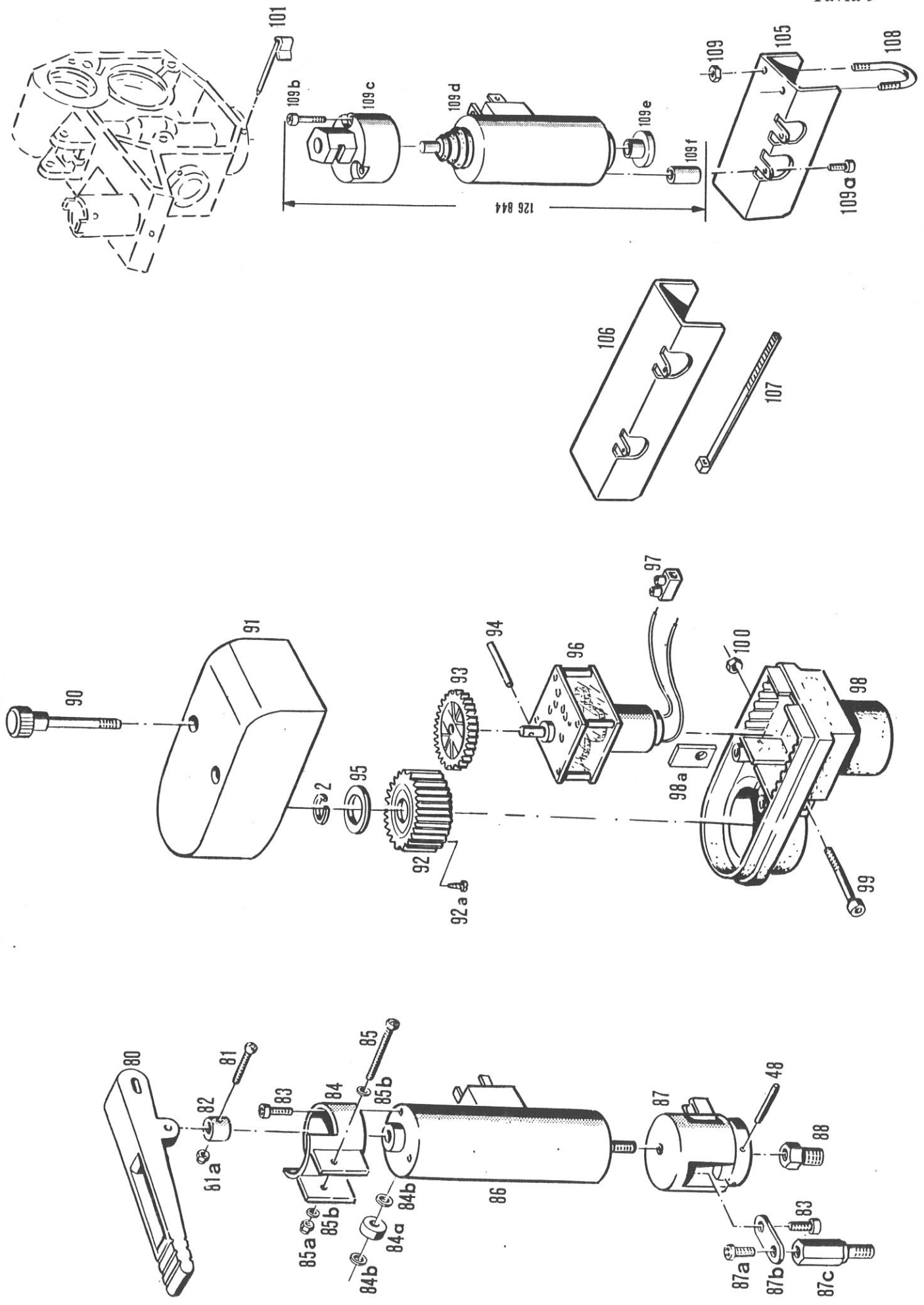
ARMATUR DOSICONTROL



Armatur Dosicontrol

POS:	ART.NR:	BENÄMNING:	ANT:	POS:	ART.NR:	BENÄMNING:	ANT:
63	025 438	Cylinderstift 3x20					
64	025 049	Handtag, kort					
65	121 134	Spindel					
66	025 447	O-ring					
66a	026 619	Tätningbricka					
67	122 322	Justermutter					
68	012 663	O-ring 25x1,5					
69	121 135	Bricka					
70	022 991	Skruv M4x8					
71	125 639	Ändstuds 32x25x14	1				
72	025 454	O-ring	1				
73	121 077	Filter 0,25					
74	121 191	Gavel, vänster	1				
75	121 740	Filteranslutning	1				
75a	025 053	Vinkel	1				
75b	014 749	Tätningring 16x3	1				
75c	124 670	Filterhållare	1				
75d	024 366	Plugg R 1/4"	1				
76	025 457	O-ring					
77	014 740	O-ring	1				
78	121 859	Justerspindel	1				
79	125 843	Monteringsrör					
79a	126 408	Stödrör	1				
	123 836	Packningssats DC	1				

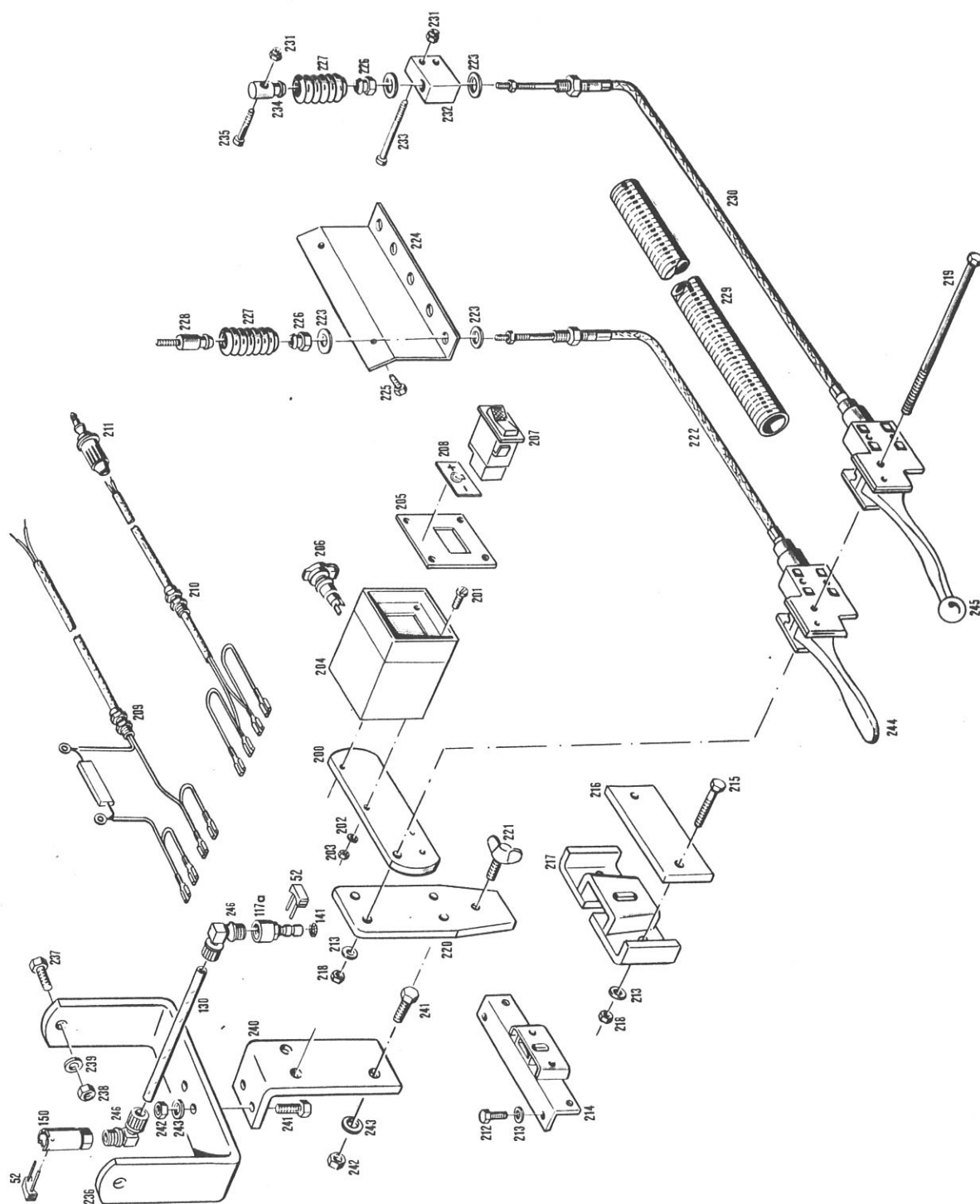
ELMAGNET OCH ELMOTOR FÖR DC-ARMATUR



Elmagnet och Elmotor för DC-armatur

POS:	ART.NR:	BENÄMNING:	ANT:	POS:	ART.NR:	BENÄMNING:	ANT:
80	025 153	Handtag, långt	1	109	011 571	Mutter	1
81	025 777	Skruv	1	109a	025 543	Skruv	
81a	025 779	Låsmutter			126 844	Magnetsats	
82	121 856	Hylsa	1	109b	026 751	Spårskruv	
83	025 441	Skruv	6	109c	126 642	Magnetanslutn.	
84	121 919	Fäste	1	109d	126 836	Magnet	
84a	025 883	Distansring		109e	015 340	Plastpropp	
84b	010 083	Bricka		109f	026 750	Distanshylsa	
85	025 884	Linsskruv	1				
85a	025 779	Låsmutter					
85b	010 043	Bricka					
86	125 680	Magnet	1				
87	121 909	Magnethållare	1				
87a	022 991	Skruv M4x8					
87b	123 910	Fästjärn					
87c	025 709	Fästbult					
88	025 096	Anslutnings- nippel	1				
90	025 898	Pinnbult	2				
91	121 910	Huv	1				
92	125 409	Reglerdrev	1				
92a	023 802	Plåtskruv	1				
93	121 917	Kuggdrev	1				
94	025 688	Cylinderstift	1				
95	025 466	Bricka	1				
	025 785	Bricka					
96	121 933	El-motor	1				
97	012 018	Monteringslist	1				
98	121 911	Motorfäste	1				
98a	125 408	Stoppbricka	1				
99	025 439	Insexskruv cyl.	1				
100	025 433	Sexkantmutter M6	1				
101	025 830	Stift					
105	123 016	Kabelhållare					
106	123 017	Kabelhållare					
107	022 331	Strips					
108	025 408	Bygel	1				

WIREREGLAGE FÖR DC-ARMATUR



Reservdelsförteckning

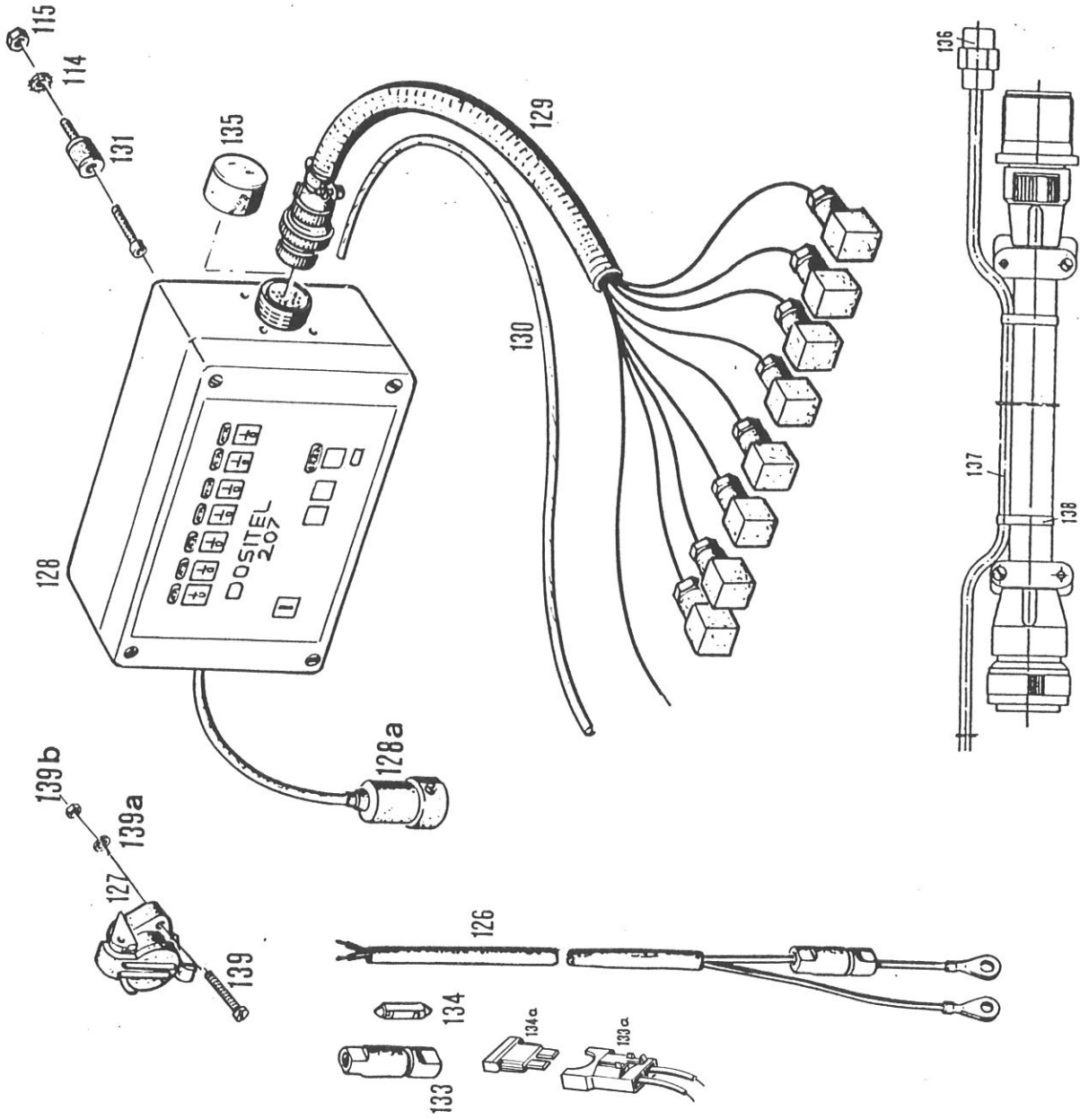
R-11

10

Wirereglage för DC-ammatur

POS:	ART.NR:	BENÄMNING:	ANT:	POS:	ART.NR:	BENÄMNING:	ANT:
52	025 144	Låssprint	1	236	126 589	Manometerbygel	1
117a	124 164	Manometerstuds		237	011 503	Sexkantskruv	2
130	026 549	Kapillärrör	1	238	011 577	Mutter	2
141	025 444	O-ring	1	239	011 742	Fjäderbricka	2
150	121 998	Manometerstuds	1	240	126 588	Vinkel	1
200	123 252	Monteringsplatta	1	241	011 514	Sexkantskruv	3
201	010 012	Cylinderskruv	2	242	011 579	Mutter	3
202	011 741	Fjäderbricka	2	243	010 063	Fjäderbricka	3
203	011 571	Mutter	2	244	126 149	Handtag	
204	125 246	Manöverlåda	1	245	126 150	Handtag	
205	125 247	Frontplatta	1	246	022 863	Vinkelavskruvning	2
206	019 559	Stickdosa	1				
207	127 729	Vippbrytare	1				
208	125 250	Dekal	1				
209	127 740	Kabelsats	1				
210	125 887	Kabelsats	1				
211	012 019	Stickkontakt	1				
212	011 509	Sexkantskruv	2				
213	010 063	Fjäderbricka	5				
214	125 540	Monteringsjárn	1				
215	011 521	Sexkantskruv	2				
216	018 609	Stödplatta	1				
217	018 506	Monteringsficka	1				
218	011 579	Mutter	3				
219	026 687	Sexkantskruv					
220	124 789	Monteringsplatta	1				
221	010 076	Vingskruv	1				
222	124 976	Wire	5				
223	010 046	Bricka	12				
224	124 793	Monteringsbleck	1				
225	026 007	Plåtskruv	2				
226	026 003	Anslut.mutter	6				
227	026 008	Gummibälj	6				
228	125 066	Nippel	5				
229	026 006	Hölje	1				
230	124 975	Wire	1				
	127 726	Wire kpl.	1				
231	025 779	Låsmutter	3				
232	124 790	Monteringsplatta	1				
233	025 884	Skruv	2				
234	125 067	Anslut.nippel	1				
235	025 777	Skruv	1				

MANÖVERPANEL FÖR DC-ARMATUR



Reservdelsförteckning

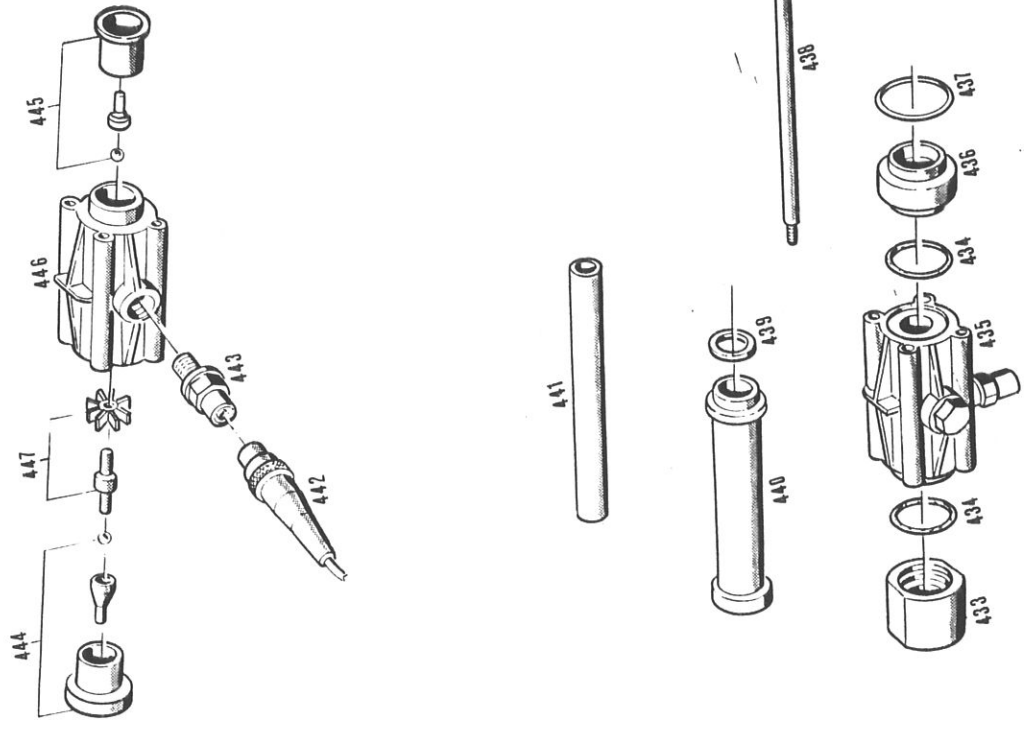
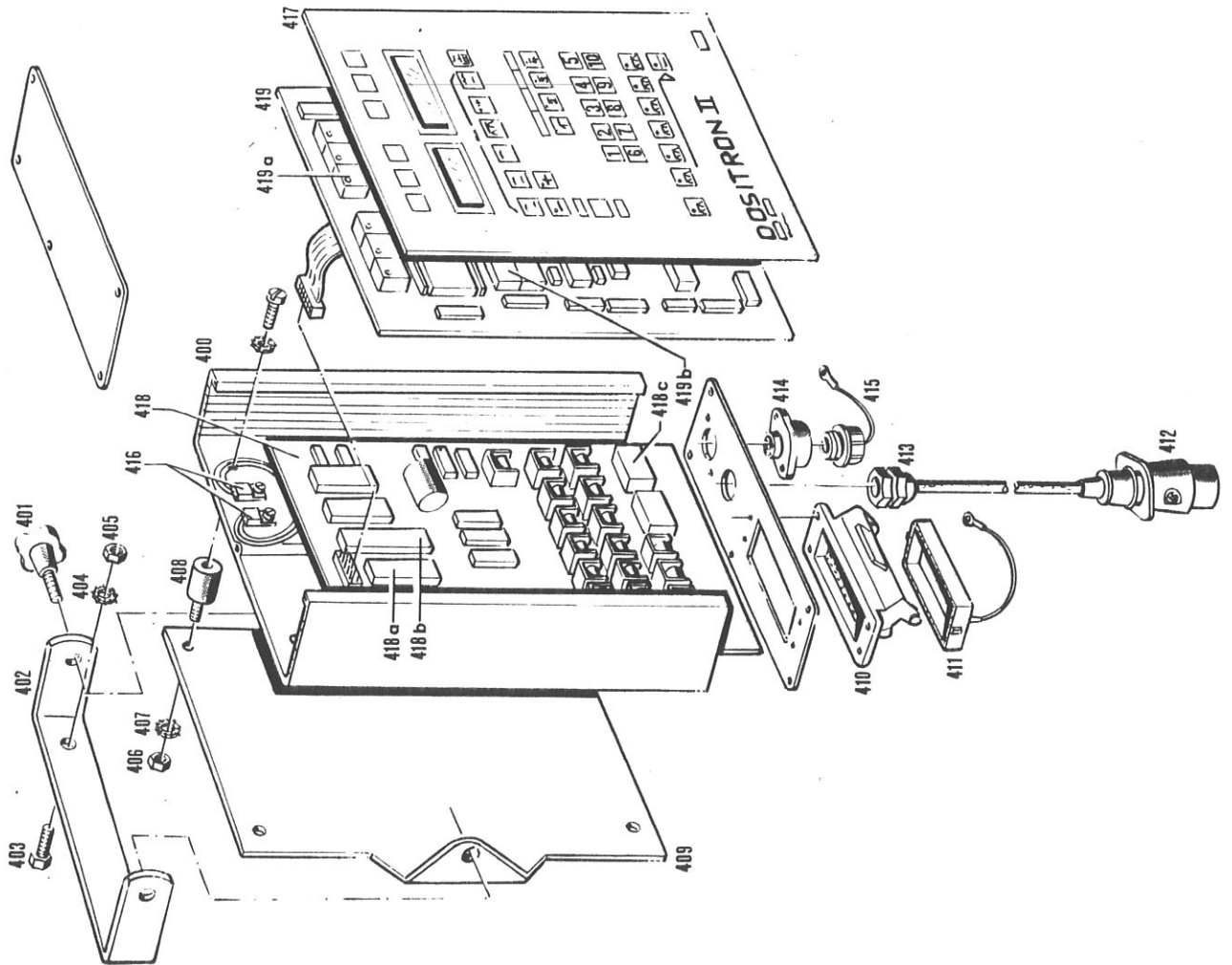
R-12

Manöverpanel för DC-amratur

POS:	ART.NR:	BENÄMNING:	ANT:	POS:	ART.NR:	BENÄMNING:	ANT:
114	011 742	Fjäderbricka	1				
115	011 577	Mutter	1				
126	118 410	Kabelsats	1				
127	025 829	Stickdosa					
128	122 290	Manöverlåda el.	1				
128a	025 828	Stickkontakt	1				
129	122 292	Kabelsats	1				
	126 009	Kabelsats					
130	026 549	Kapillärrör	1				
131	025 386	Gummidämpare	4				
133	025 780	Säkringshållare	1				
133a	026 668	Säkringshållare	1				
134	025 783	Säkring	1				
134a	026 667	Säkring	1				
135	025 574	Skyddskåpa	1				
	DSC 742T	Förlängningskabel					
136	025 701	Anslut.gängad					
137	025 700	Kapillärrör					
138	019 743	Kabelband					
139	010 457	Skruv	2				
139a	011 741	Fjäderbricka	2				
139b	011 571	Sexkantskruv	2				

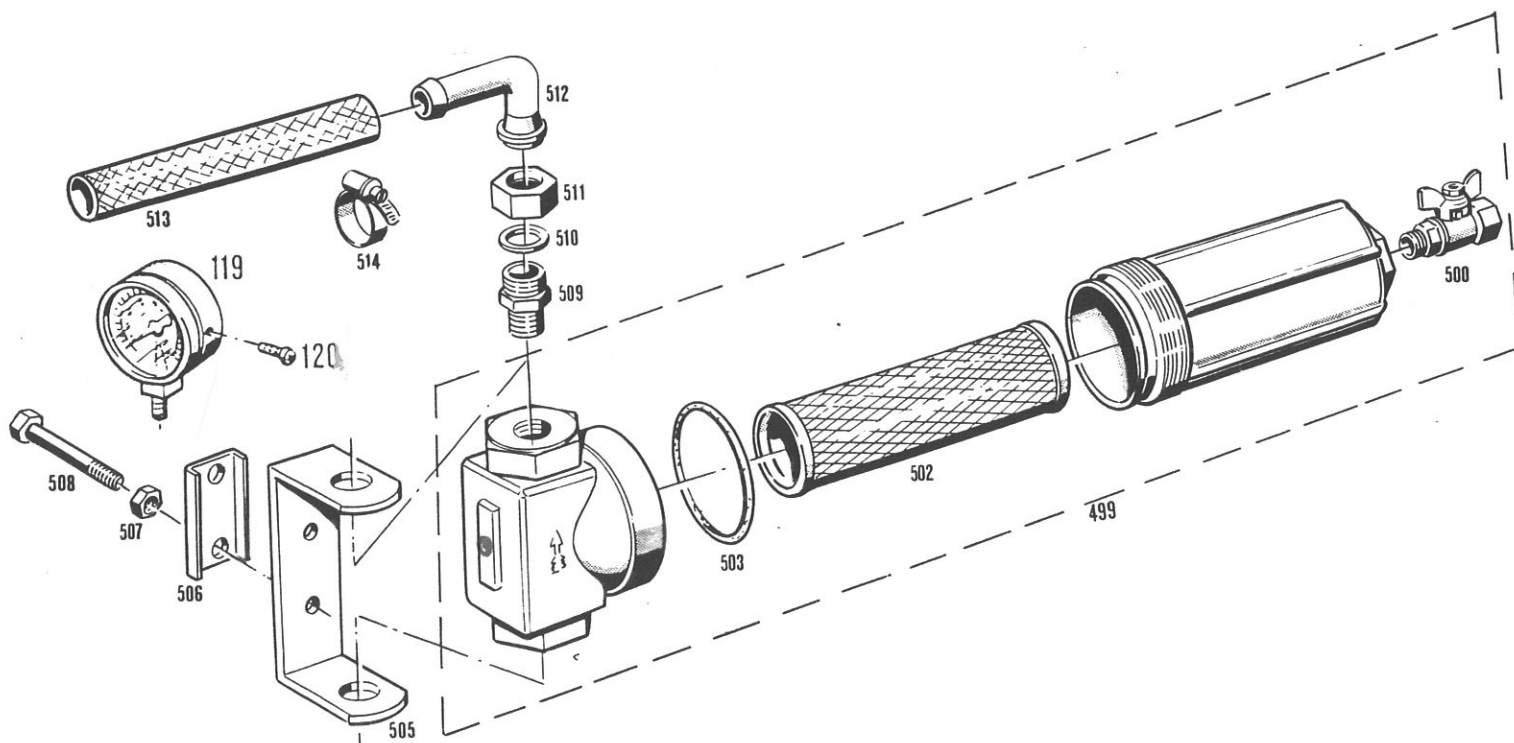
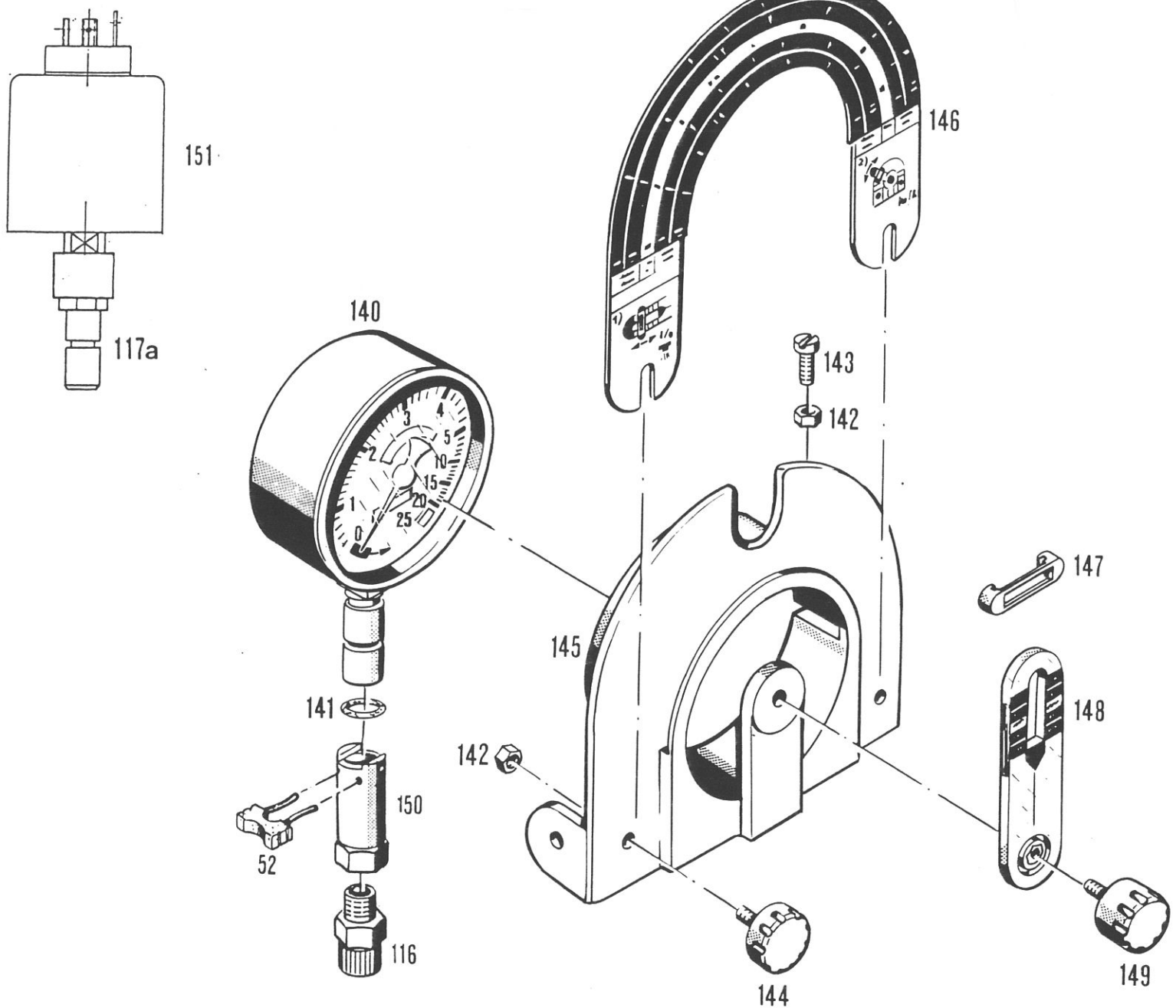
TERMINAL OCH FLÖDESMÄTARE FÖR DOSITRON

Vid utbyte av pos.
444, 445, 447 måste
flödesmätaren kontro-
lleras och ev. omkodas.



Terminal och flödesmätare för dosatron

POS:	ART.NR:	BENÄMNING:	ANT:	POS:	ART.NR:	BENÄMNING:	ANT:
400	126 611	El-box DC205II	1	433	126 371	Anslut.bussning	1
401	026 898	Krysshandtag	2	434	014 716	Gummiring	2
402	127 524	Bygel	1	435	125 556	Flödesmätare	1
403	011 511	Sexkantskruv	2	436	124 233	Anslut.bussning	1
404	010 063	Fjäderbricka	2	437	025 464	O-ring	1
405	011 579	Mutter	2	438	026 618	Ankarbult	3
406	011 577	Mutter	4	439	025 455	O-ring	1
407	010 326	Tandad bricka	4	440	126 373	Anslutn.kanal	1
408	026 899	Gummiupphäng.	4	441	126 372	Distansrör	1
409	127 526	Bakstycke	1	442	118 551	Kontakt DIN	1
410	127 527	Stickdosa	1	443	118 550	Induktiv givare	1
411	123 497	Skyddsåpa	1	444	118 549	Lagerhylsa med	1
412	025 829	Stickdosa	1			kula	
413	127 528	PG-Förskruvning	1	445	118 548	Lagerhylsa med	1
414	123 002	Stickdosa liten	1			kula	
415	123 004	Skyddskåpa	1	446	118 546	Hus	1
416	127 529	Spänningssäkring		447	118 547	Turbinhjul med	1
417	126 998	Frontplatta				axel	
418	127 530	Kretskort, kpl.	1				
418a	128 646	Eprom	1				
418b	128 647	Micropros.Z80	1				
418c	122 996	SDS-relä					
419	127 531	Tangentbord	1				
419a	128 648	Tracer med diod					
419b	128 649	Tracer utan diod					

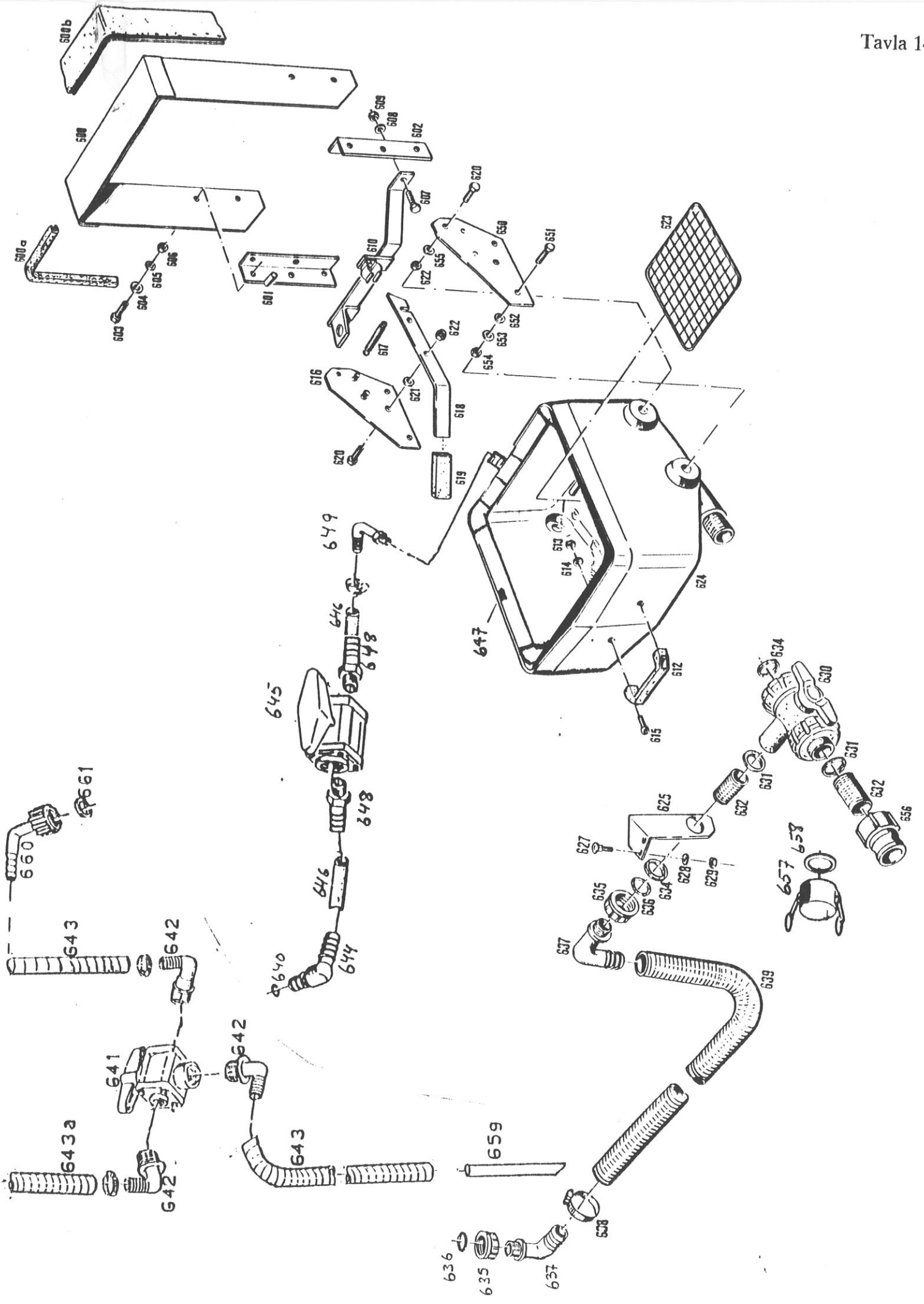


Manometer och ~~tryckfilter~~

POS:	ART.NR:	BENÄMNING:	ANT:	POS:	ART.NR:	BENÄMNING:	ANT:
27	010 076	Vingskruv	1	147	122 456	Stöd	1
28	108 804	Mont.vinkel	1	148	122 458	Börvärdesvisare	1
29	011 579	Mutter	2	149	025 275	Rattskruv M5	1
30	010 063	Fjäderbricka	2	150	121 998	Nippel	1
31	011 511	Sexkantskruv	2	426	023 192	Manometer	
52	025 144	Låssprint	1	427	022 872	Nippel	
110	122 324	Monteringsbygel	2	428	022 863	Vinkelförskruvning	
112	123 061	Vinkeljärn	4	429	026 549	Kapillärör	
113	011 503	Sexkantskruv	6				
114	011 742	Fjäderbricka	6				
115	011 577	Mutter	2				
116	025 472	Förskruvning	1				
117	022 872	Nippel					
117a	124 164	Manometerstuds					
118	123 060	Bygel	1				
119	025 676	Manometer					
120	023 201	Skruv					
121	023 202	Rattskruv					
122	117 088	Visare					
123	116 996	Manometerhuv					
124	117 089	Tabell 100-300 lit, 300-600 lit.					
	117 093	Tabell neutral					
	125 358	Tabell-LU					
125	016 270	L-mutter					
140	025 274	Manometer	1				
141	025 444	O-ring	1				
142	011 577	Mutter	3				
143	023 652	Skruv	1				
144	025 276	Rattskruv M6	2				
145	122 464	Manometerhuv	1				
146	122 460	Doseringskiva SPA	1				
	122 461	" GÖD	1				
	122 462	" LP	1				
	122 463	" BLA	1				
	125 359	" LU	1				

St. och v. o. n. i. d.

POS:	ART.NR:	BENÄMNING:	ANT:	POS:	ART.NR:	BENÄMNING:	ANT:
499	125 533	Tryckfilter, kpl.	1				
500	125 905	Kulventil	1				
502	125 904	Filterinsats	1				
	126 317	Filterinsats					
503	022 738	O-ring	1				
505	125 791	Monteringsjärn	1				
506	114 200	Spännlist lång	1				
507	011 585	Sexkantmutter	2				
508	011 533	Sexkantskruv	2				
509	017 125	Ansl.nippel, 2xAR1"	2				
510	011 452	Packning	2				
511	020 949	Överfallsmutter	2				
512	017 668	Slangnippel	2				
513	023 374	Slang	1				
514	010 908	Slangklämma	2				



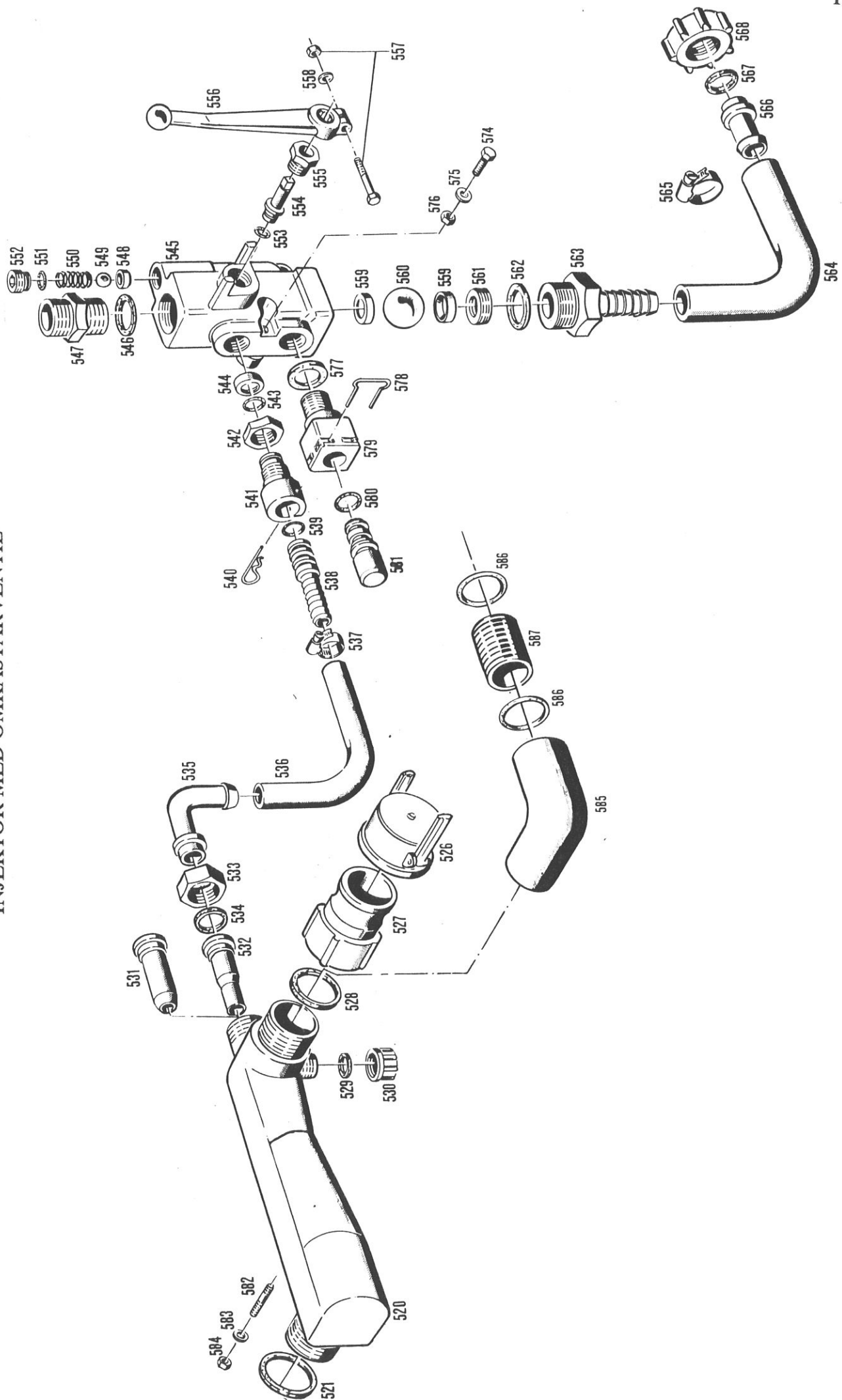
Reservdelsförteckning

R-16

Preparat sluss, preparat sug

POS:	ART.NR:	BENÄMNING:	ANT:	POS:	ART.NR:	BENÄMNING:	ANT:
600	122 516	Skyddsplåt	1	637	020 947	Slangnippel	1
600a	025 283	Kantskydd	1	638	010 910	Slangklämma	2
600b	122 598	Tätningprofil	1	639	025 697	Sugslang, 8x9x5500	1
601	122 518	Monteringsvinkel,v	1	640	014 752	O-ring	2
602	122 519	Monteringsvinkel,h	1	641	1111 040	3-vägsventil	1
603	011 511	Sexkantskruv	2	642	118 319	Slangnippel 3/4"	4
604	012 537	Bricka	2	643	590 612	Armerad slang	2
605	010 063	Fjäderbricka	2			x1000	
606	011 579	Mutter	2	643a	590 612	Armerad slang	1
607	011 539	Sexkantskruv	2			x1500	
608	010 065	Fjäderbricka	2	644	025 052	Vinkelanslutning	1
609	011 590	Sexkantmutter	2	645	2201 3129	2-vägsventil	1
610	122 529	Hållare	1	646	988 6216	Tryckslang x 800	2
612	023 916	Handgrepp	1	647	3600-1025	Spolkrans	1
613	011 268	Mutter M8	2	648	0415 1136	Slangnippel	2
614	010 899	Bricka 8, 4x17SS	2	649	024 919	Slangnippel 90 GR	1
615	013 519	Insexskruv M8x25	2	650	122 522	Anslagsplatta, h	1
616	122 521	Anslagsplatta,v	1	651	011 539	Sexkantskruv	4
617	015 553	Dragfjäder	1	652	014 727	Tätningring	4
618	122 515	Spak 30x8x350	1	653	025 973	Bricka	4
619	025 315	Handgrepp	1	654	022 252	Säkringsmutter	4
620	011 540	Sexkantskruv	3	655	014 878	Bricka	2
621	010 047	Bricka 13	1	656	024 248	Kamlockkoppling	1
622	022 252	Säkringsmutter	3	657	017 894	Slangkoppling,	1
623	120 940	Galler F Sluss	1			1 1/2"	
624	122 528	Plastbeh.F Sluss	1	658	010 972	Packning	1
625	121 503	Monteringsvinkel	1	659	v-0009	Sugspröt	1
627	025 013	Plåtskruv	2	660	118 319	Slangnippel	1
628	011 742	Fjäderbricka	2	661	205 030	Mutter 3/4"	1
629	011 577	Mutter	2				
630	024 928	3-V, kran 3xJR	1				
		1 1/2"					
631	014 743	O-ring	3				
632	017 021	Sugstuds 1 1/2"	2				
634	011 476	Tätningring	3				
635	020 943	Överfallsmutter	1				
636	020 959	Tätningring	1				

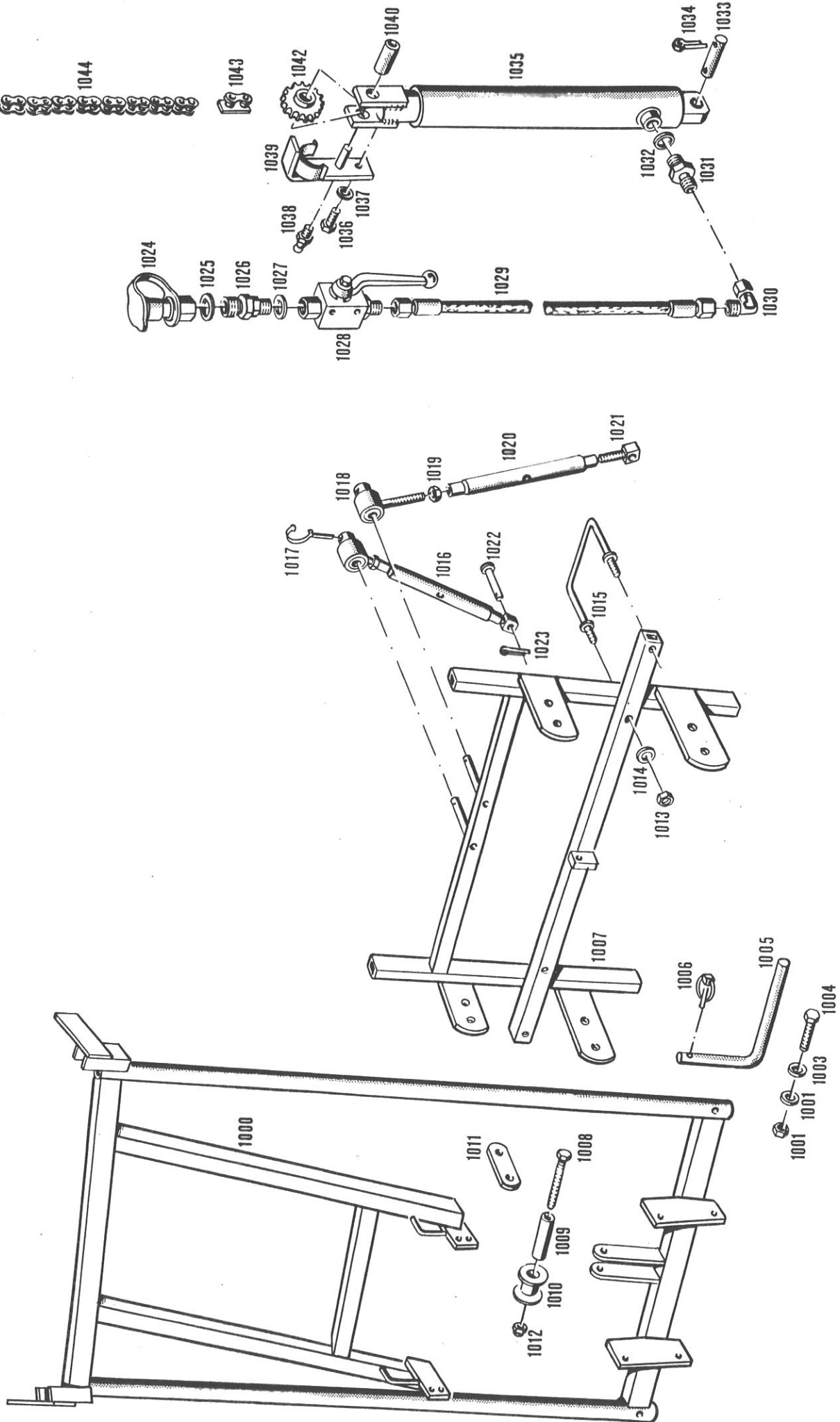
INJEKTOR MED OMKASTARVENTIL



Injektor med utkastarventil

POS:	ART.NR:	BENÄMNING:	ANT:	POS:	ART.NR:	BENÄMNING:	ANT:
520	120 555	Injektor IS	1	561	015 351	Plugg	1
521	021 936	O-ring	1	562	010 967	Tätningring	1
526	024 250	Kåpa kamlock	1	563	020 945	Slangnippel	1
527	024 248	Kamlock-koppling	1	564	024 944	Tryckslang	1
528	011 486	Tätningring	1	565	010 909	Slangklämma	2
529	011 449	Packning 8x19x3	1	566	017 668	Slangnippel	1
530	024 922	Kåpa	1	567	010 966	Packningsring	1
532	024 938	Inj.munst.120- 200L/min.	1	568	020 949	Överfallsmutter	1
533	024 249	Överfallsmutter	1	574	011 056	Insexskruv	2
534	011 460	Packning	1	575	010 063	Fjäderbricka	2
535	017 659	Slangnippel	1	576	011 571	Mutter	2
536	016 978	Tryckslang 20B. sv.16x4,5.	1	577	011 380	Packning	1
537	010 909	Slangklämma	2	578	014 408	Låsfjäder	1
538	017 845	Snabbkoppling	1	579	018 634	Snabbkoppl.	1
539	014 752	O-ring	2	580	014 752	O-ring	2
540	010 470	Nålsprint	1	581	024 940	Blindplugg	1
541	018 633	Bussning	1	582	025 034	Pinnbult	6
542	016 235	Sexkantmutter	1	583	012 719	Packning	6
543	014 688	O-ring	1	584	011 577	Mutter	6
544	107 759	Kulsäte	2	585	025 661	Vinkel R 1 1/2"	1
545	120 825	Ventilhus	1	586	017 021	O-ring	2
546	011 457	O-ring	1	587	021 936	Sugstuds 1 1/2"	1
547	017 125	Anslutnings- nippel 2xAR1"	1				
548	021 204	Ventilsäte	1				
549	010 700	Kula	1				
550	015 524	Tryckfjäder	1				
551	022 487	Tätningring	1				
552	024 936	Plugg	1				
553	014 727	Tätningring	1				
554	103 750	Bult	1				
555	018 565	Genomgångs- muff	1				
556	018 667	Spak	1				
557	010 204	Sexkantskruv	1				
558	010 446	Fjäderbricka	1				
559	107 760	Kulsäte	2				
560	114 289	Kula	1				

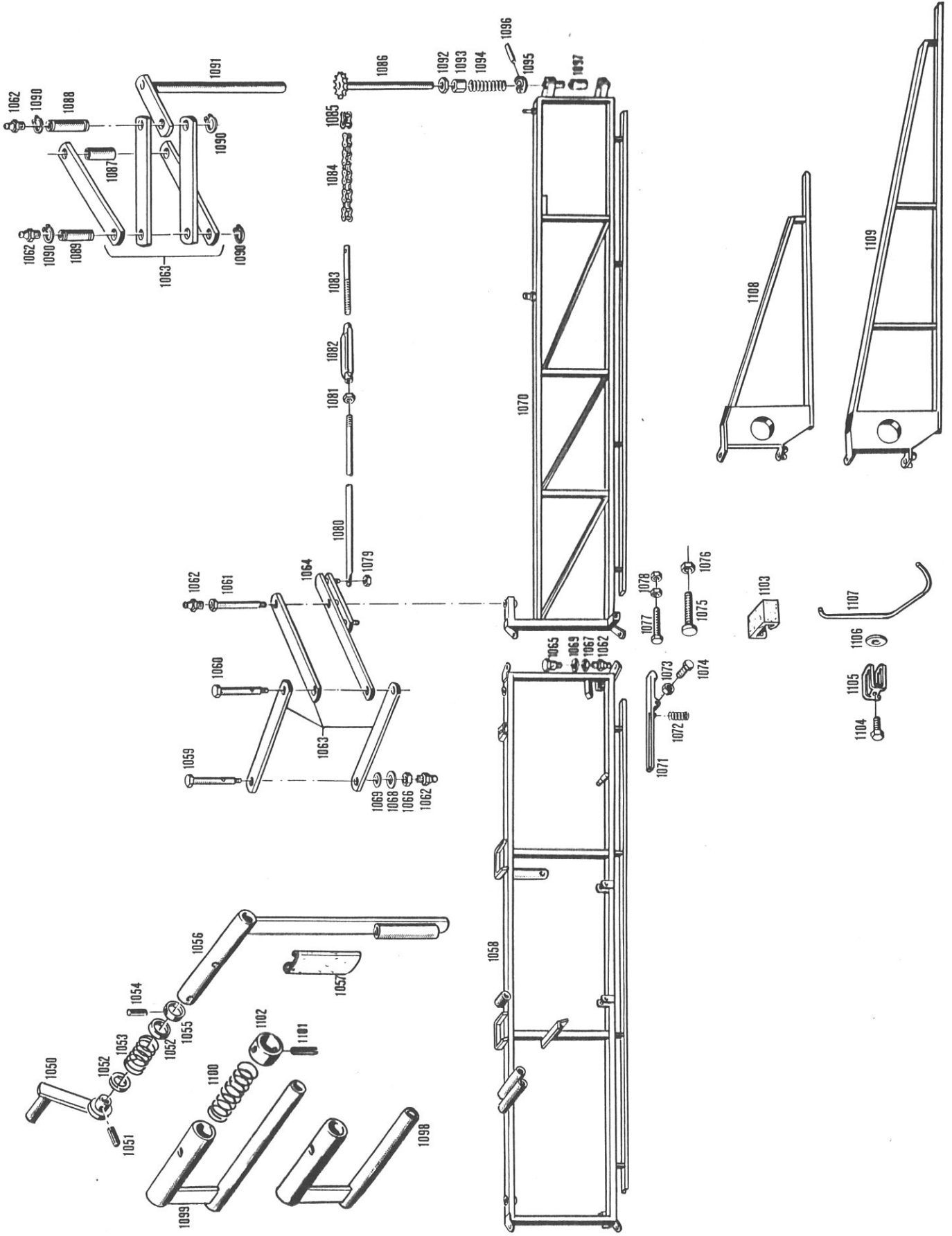
RAMPBÄRARE OCH HÖJDINSTÄLLNINGSCYLINDER



Rampbärare och höjdinställningscylinder

POS:	ART.NR:	BENÄMNING:	ANT:	POS:	ART.NR:	BENÄMNING:	ANT:
1000	121 592	Rampbärare		1039	121 657	Monteringsvinkel	
1001	011 590	Mutter		1040	023 216	Lagerbussning	
1002	010 065	Fjäderbricka		1042	023 208	Kedjedrev	
1003	010 047	Bricka		1043	014 560	Kedjelås	
1004	011 542	Sexkantskruv		1044	026 826	Kedja	
1005	104 414	Stödrör					
1006	013 521	Klappsprint					
1007	104 365	Lyftvagga					
1008	011 331	Bult					
1009	020 974	Distansrör					
1010	103 453	Löprulle					
1011	116 199	Anslutningsplatta					
1012	011 687	Mutter					
1013	011 590	Mutter					
1014	011 327	Bricka					
1015	117 542	Bygel kpl.					
1016	114 673	Pendelarm kpl.					
1017	014 314	Klappsprint					
1018	107 575	Pendelarmstapp					
1019	011 589	Mutter					
1020	113 039	Spännhylsa					
1021	107 576	Pendelarmsbult					
1022	010 517	Bult					
1023	011 145	Sprint					
1024	115 644	Snabbkoppling					
1025	010 401	Packning					
1026	022 660	Studs					
1027	025 746	Packning					
1028	026 229	Kulventil					
1029	115 522	Hydraulslang					
1030	025 119	Vinkelförskruvn.					
1031	026 657	Studs					
1032	010 394	Packning					
1033	016 540	Bult					
1034	011 148	Sprint					
1035	025 377	Hydraulcylinder					
1036	011 204	Insexskruv					
1037	010 063	Fjäderbricka					
1038	010 491	Smörjnippel					

RAMP



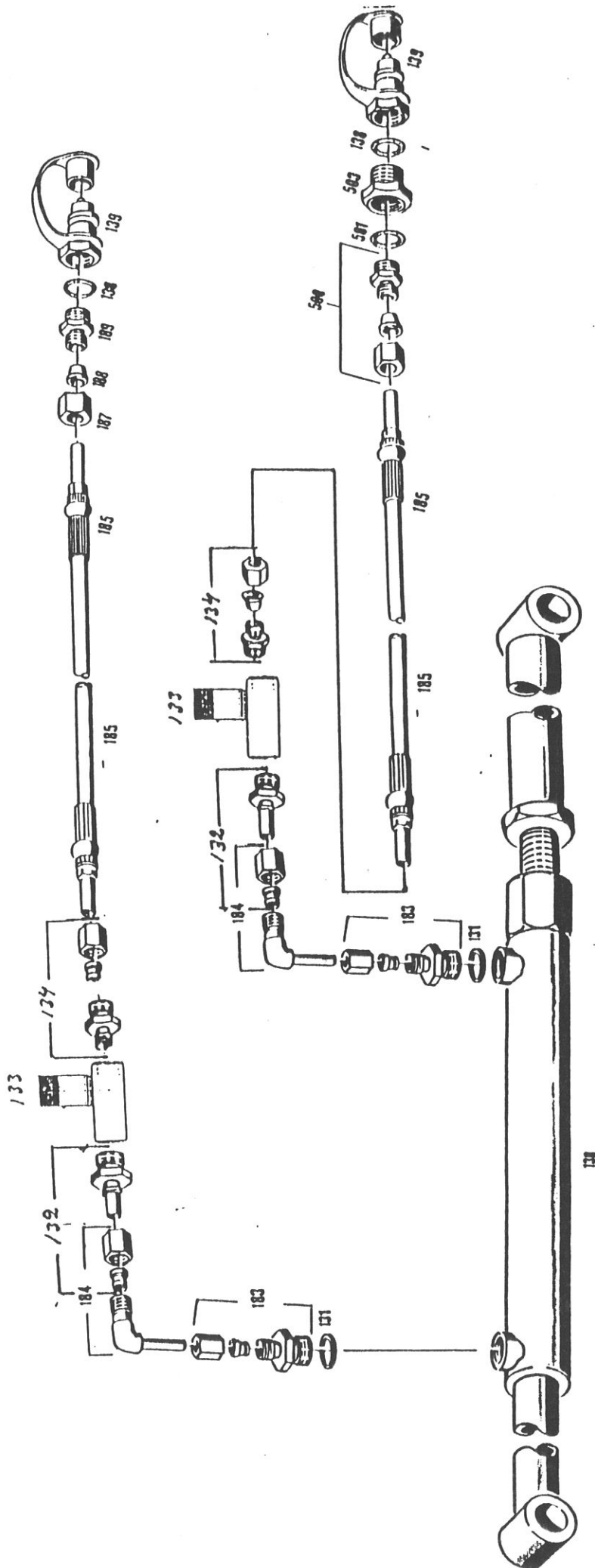
Reservdelsförteckning

R-19 17

Raup

POS:	ART.NR:	BENÄMNING:	ANT:	POS:	ART.NR:	BENÄMNING:	ANT:
1050	117 773	Lyftarm		1088	026 800	Länkbult	
1051	010 613	Spännstift		1089	026 801	Länkbult	
1052	015 672	Bricka		1090	010 138	Säkringsring	
1053	023 295	Tryckfjäder		1092	010 788	Kontramutter	
1054	023 303	Spännstift		1093	016 253	Spännmutter	
1055	023 434	Ring		1094	015 533	Tryckfjäder	
1056	117 779	Spärrarm		1095	104 446	Lagerplatta	
1057	023 429	Handtag		1096	010 545	Spårstift	
1058	127 058	Mittsektion		1097	122 468	Lagerrör	
1059	015 887	Hålskruv		1103	024 185	Anslagsdämpare	
1060	015 886	Hålskruv		1104	011 539	Sexkantskruv	
1061	015 888	Hålskruv		1105	125 403	Bygelhållare	
1062	010 491	Smörjnippel		1106	016 503	Bricka	
1063	104 427	Mellanstycke		1107	124 637	Säkerhetsbygel	
1064	117 636	Sträva kpl.		1108	126 655	Ändsektion	
1065	015 885	Hålskruv			126 654	Ändsektion	
1066	023 336	Mutter		1109	126 708	Ändsektion	
1067	010 101	Mutter			126 707	Ändsektion	
1068	021 934	fjädering					
1069	010 048	Bricka					
1070	127 220	Innersektion					
	127 222	Innersektion					
1071	104 404	Arm					
1072	022 476	Tryckfjäder					
1073	011 579	Mutter					
1074	011 088	Sexkantskruv					
1075	024 362	Ansattsskruv					
1076	011 597	Mutter					
1077	011 550	Sexkantskruv					
1078	011 590	Mutter					
1079	011 935	Mutter					
1080	104 403	Dragstång					
1081	011 590	Mutter					
1082	010 588	Vantskruv					
1083	016 656	Bult					
1084	014 525	Kedja					
1085	014 560	Kedjelås					
1086	016 585	Kedjedrev					
1087	026 823	Bussning					

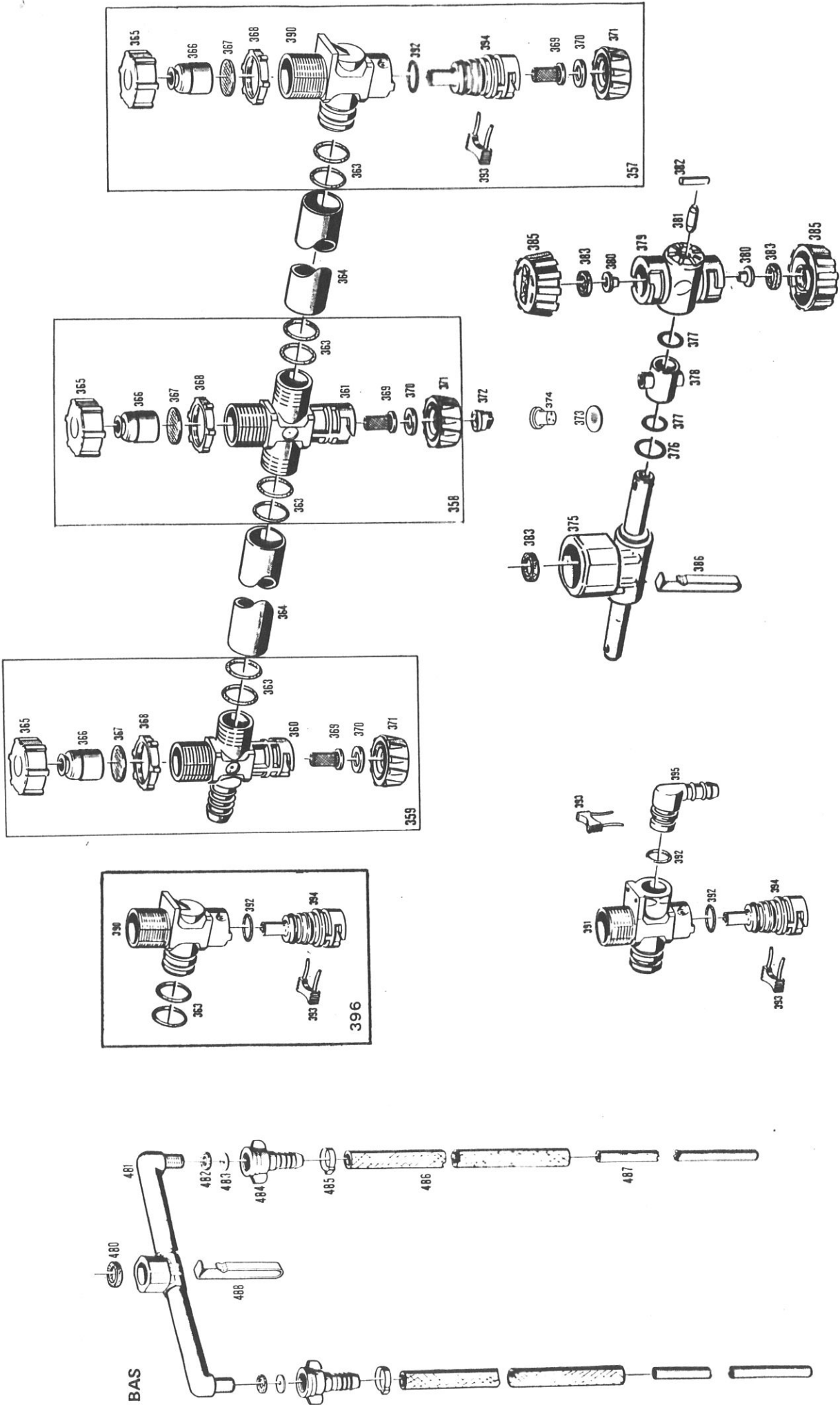
INFÄLLNINGSCYLINDER



Infällningscylinder

POS:	ART.NR:	BENÄMNING:	ANT:	POS:	ART.NR:	BENÄMNING:	ANT:
130	107 679	Hydraulcylinder	1				
	114 927	P-sats f. hydr.cyl.					
131	010 394	Kopparpackning	2				
132	7012308151-1	Hydr.koppling	2				
133	401-81-702	Nålventil	2				
134	7010108111-1	Hydr.koppl.	2				
138	010 401	Tätningring	2				
139	115 644	Hydr.stickkoppl.	2				
183	015 844	Hydr.koppl.	2				
184	015 819	Hydr.vinkelkoppl.	2				
185	022 654	Hydraulslang 8	2				
187	015 723	Flänsmutter	1				
188	015 749	Kona	1				
189	x74313A8	Studs	1				
500	015 842	Hydr.koppl.	1				
501	010 395	Tätning	1				
503	025 133	Adapt	1				

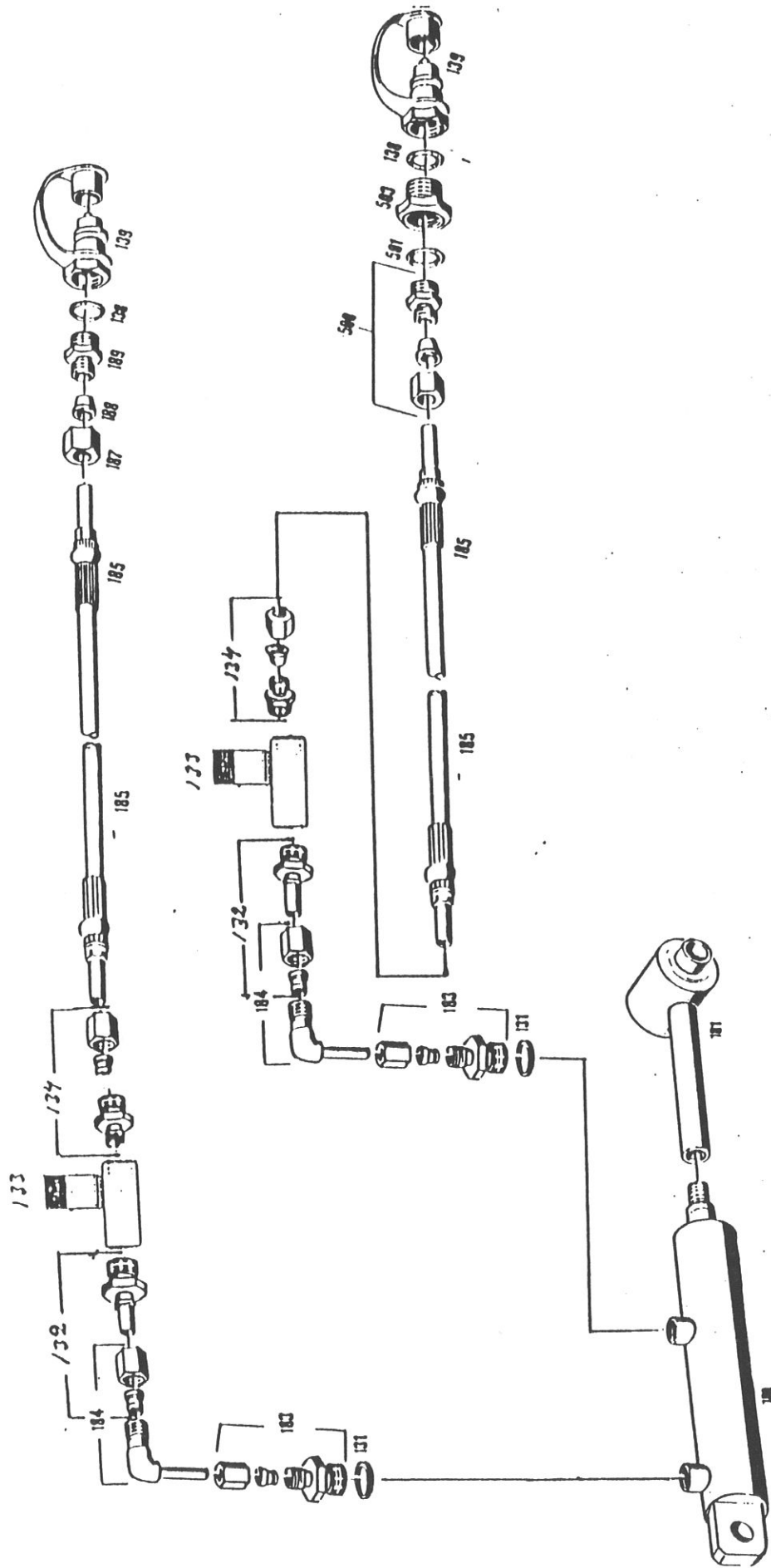
MUNSTYCKSKROPPAR OCH MUNSTYCKE



Munstyckes kroppar, munstycke

POS:	ART.NR:	BENÄMNING:	ANT:	POS:	ART.NR:	BENÄMNING:	ANT:
357	026 912	Kpl. ändkropp		386	121 006	Säkringsstift	
358	116 680	Kpl. mittkropp			026 913	Ändkropp öppen	
359	026 910	Kpl. slangkropp		390	121 698	Ändkropp	
360	11 66 77	Slangkropp		391	121 697	Ändkropp, öppen	
361	11 66 79	Mittkropp		392	014 752	O-ring	
363	014 711	O-ring		393	121 696	Säkringsstift	
364	116 666	Ramprör		394	121 699	Munst.kropp	
365	022 995	Huv		395	121 700	Vinkelnippel	
366	116 888	Fjäderpaket		396	025 380	Ändkropp gul	
367	025 419	Membran, viton			BAS	Släpslangar	
368	022 994	Mutter	480	011 444		Tätning	1
369	116 742	Filter 25 masch	481	119 375		grenrör	1
	023 531	Filter 50 masch	482	011 462		Tätning	2
	023 215	Filter 100 masch	483	023 927		Doseringsbricka	2
370	011 444	Packning	484	023 858		Slangkoppling	2
371	116 671	Dysmutter, röd	485	023 926		Slangklämma	2
	116 670	Dysmutter, grå	486	023 861		Slang	2
	118 160	Dysmutter, brun	487	023 929		Inst.rör	2
	116 669	Dysmutter, svart	488	121 006		Säkringsstift	1
	123 994	Dysmutter, vit					
372	LU120-04SS	Flatstrålemunst.					
373	020 224	Blindbricka					
374	024 972	Trestrålemunst. röd					
	024 974	Trestrålemunst. blå					
	024 975	Trestrålemunst. it					
	D40-1	Svängdysa					
375	116 900	Fördelarstycke					
376	0009972309	O-ring					
377	0009979509	O-ring					
378	023 072	Tätningsdel					
379	116 902	Munst.del					
380	116 904	Klämkropp					
381	023 073	Plugg					
382	015 943	Spårstift					
383	011 444	Packning					
385	116 671	Dysmutter, röd					
	116 672	" , gul					
	116 673	" , blå					
	116 674	" , grön					

TILTCYLINDER

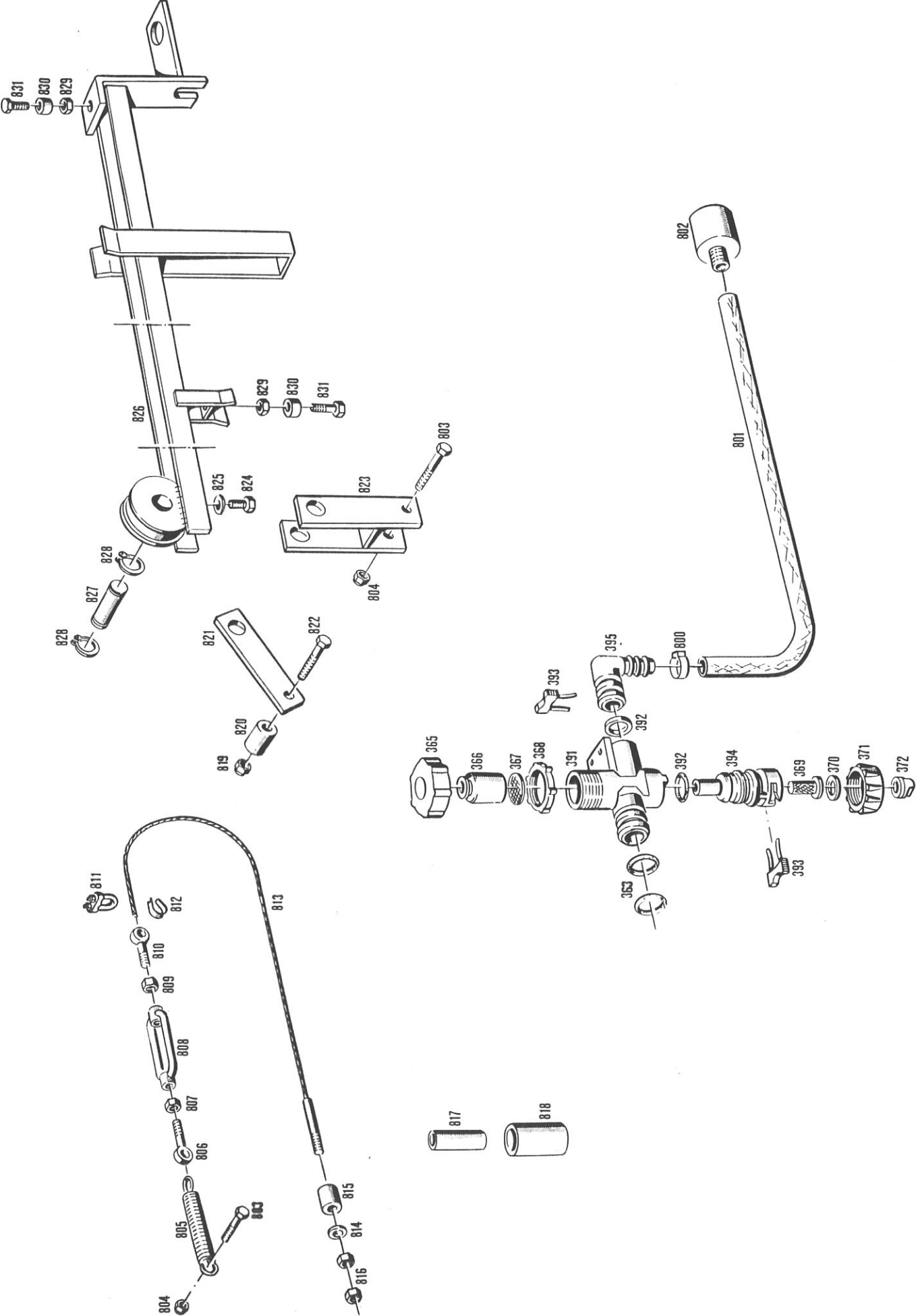


Reservdelsförteckning

20
R-22*Tiltcyländer*

POS:	ART.NR:	BENÄMNING:	ANT:	POS:	ART.NR:	BENÄMNING:	ANT:
131	010 394	Kopparpackning	2				
132	7012308151-1	Hydr.koppl.	2				
133	401-81-702	Nålventil	2				
134	7010108111-1	Hydr.koppl.	2				
138	010 401	Tätningring	2				
139	115 644	Hydr.stickkoppl.	2				
180	118 558	Hydr.cyl. kpl.	1				
	123 912	P-sats f. hydr.cyl.					
181	115 791	Lagerarm kpl.	1				
183	015 844	Hydr.koppl.	2				
184	015 819	Hydr.vinkelkoppl.	2				
185	022 654	Hydraulslang 8	2				
187	015 723	Flänsmutter	1				
188	015 749	Kona	1				
189	X74313A8	Studs	1				
500	015 842	Hydr.koppl.	1				
501	010 395	Tätning	1				
503	025 133	Adapt	1				

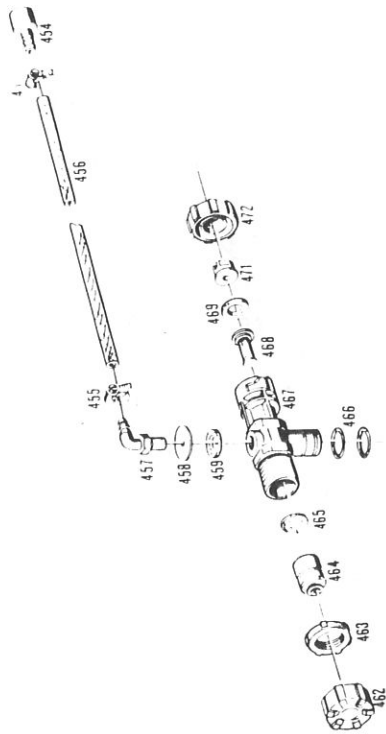
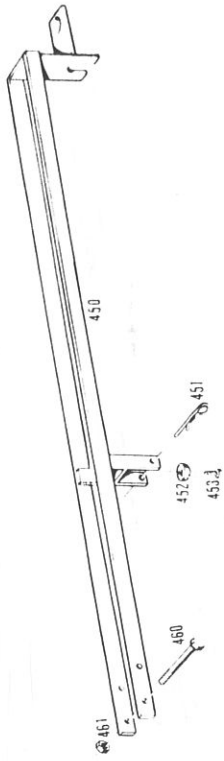
RAMPREDDARE AUTOMATISK



Rampbreddare automatisk

POS:	ART.NR:	BENÄMNING:	ANT:	POS:	ART.NR:	BENÄMNING:	ANT:
	F715/761	Rampbreddare		819	011 685	Mutter	2
		kpl.		820	025 630	Wiretrissa	2
363	014 711	Packning	4	821	123 714	Ledarm	4
365	022 995	Huv	2	822	011 105	Sexkantskruv	2
366	116 888	Membranhållare	2	823	123 704	Fäste	2
367	025 419	Membran, viton	2	824	011 503	Sexkantskruv	2
368	022 994	Mutter	2	825	011 749	Bricka	2
369	116 742	Filter	2	826	123 703	Utläggare	2
	023 531	Filter		827	123 713	Lagerbult	2
	023 215	Filterbricka		828	010 138	Säkringsring	4
370	011 444	Packning	2	829	011 571	Mutter	4
371	116 671	Munst. mutter	2	830	021 927	Gummi- dämpare	4
372	LU120-04SS	Flatstrålemunst.	2				
391	121 697	Munst.kropp	2	831	010 012	Cylinderskruv	4
392	014 752	Packning	4				
393	121 696	Stift	4				
394	121 699	Munst.kropp	2				
395	121 700	Vinkelnippel	2				
800	022 945	Slangklämma	4				
801	016 738	Tryckslang	2				
802	117 911	Nippel	2				
803	011 087	Sexkantskruv	4				
804	011 935	Mutter	4				
805	015 568	Dragfjäder	2				
806	025 632	Öglebult	2				
807	011 577	Mutter	2				
808	025 682	Vantskruv	2				
809	025 646	Mutter	2				
810	025 633	Öglebult	2				
811	025 638	Wirelås	4				
812	025 637	Wirekåsa	2				
813	123 702	Wire	2				
814	011 749	Bricka	2				
815	025 627	Spännhylsa	2				
816	011 577	Mutter	4				
817	025 628	Fjäderhylsa	2				
818	025 629	Wirehylsa	2				

MANUELL RAMPBREDDARE 7256

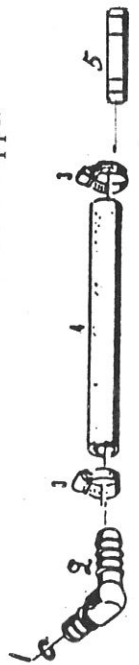


7256

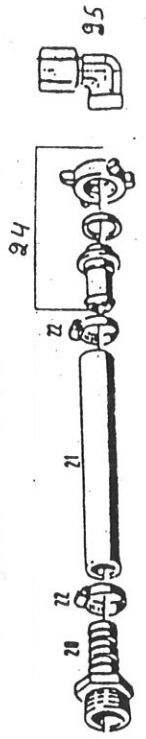
Slanglängder för F712HM och F715HM

H ändsektion	Sektion I H	Mittsektion	Sektion I V	V ändsektion
	230 / 230		230 / 230	
5700	3600	2800	3600	5700

Armatur - skarvkoppl.



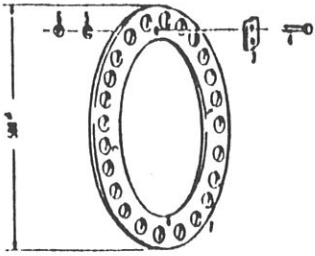
omslagsvent. - pump



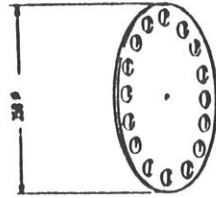
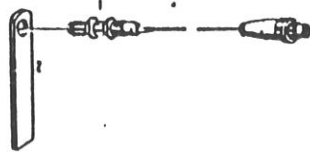
Reservdelsförteckning

POS:	ART.NR:	BENÄMNING:	ANT:	POS:	ART.NR:	BENÄMNING:	ANT:
	7256	Rampbreddare kpl.		90	093740	slangnippel	1
450	117917	Utläggare	2	21	0986395	tryckslang	1
451	014396	Säkringssprint	2	22	917369	slangklämma	2
452	021927	Dämpare	2	24	3415-		
453	023687	Plåtskruv	2		R 25x1	slangkopp	1
454	117911	Nippel	2				
455	022945	Slangklämma	4				
456	0009711209	Tryckslang	2				
457	023498	Vinkelnippel	2				
458	013629	Bricka	2	25	730-16		
459	011444	Tätning	2		-16	vinkeladapt	1
460	011089	Sexkantskruv	2				
461	011579	Mutter	4				
462	022995	Flänsmutter	2				
463	022994	Mutter	2				
464	116888	Fjäderpaket	2				
465	022993	Membran	2				
466	014711	O-ring	4				
467	117910	Munstyckskropp	2				
468	116742	Filter	2				
469	011444	Tätning	2				
470	116671	Munst.mutter	2				
471	LU120-04SS	Flatstrålemunst.	2				
4	016957	Rampslang PVC					
1	014752	O-ring	10				
2	095052	vinkelanst.	7				
3	917351	slangklämma	10				
5	150-1100	skruv	5				

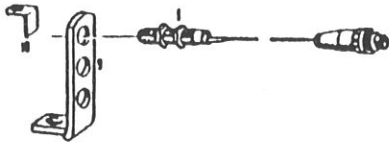
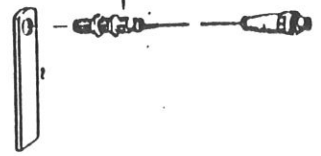
HASTIGHETSGIVARE FÖR DC205EII



7982-2 för hjulstorlek 0,9-1,9m



7983-2 för hjulstorlek 0,6-1,2m

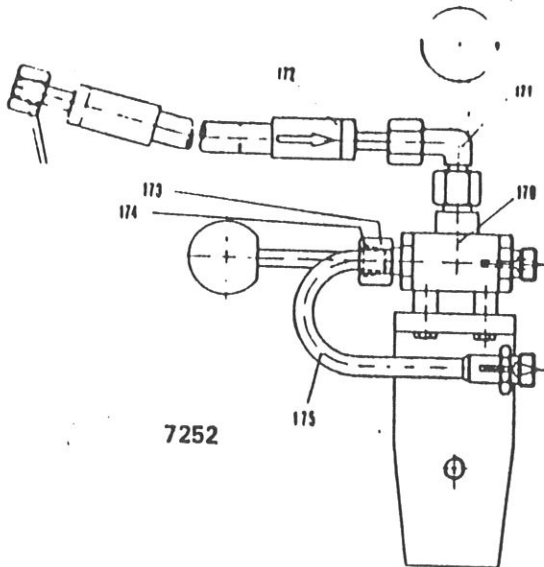


7984-2 för MB-trac och Intrac



7990-2 för iIN250 och IN150

OMKASTARVENTIL FÖR HYDRAULIK



Vid montering av 7252 måste alla snabbkopplingarna för in-/utfällning och för lägesregleringen demonteras. Dessa 4 ledningarna monteras direkt på omkastarventilen. Två snabbkopplingar monteras på omkastarventilen och två blir över.

POS:	ART.NR:	BENÄMNING:	ANT:	POS:	ART.NR:	BENÄMNING:	ANT:
		Hastighetsgivare för Dositron					
1	127 035	Hastighetsgivare	1				
2	116 129	Mont.platta	1				
3	116 128	Mont.list	4				
4	011 155	Sexkantskruv	8				
5	011 742	Fjäderbricka	8				
6	011 577	Mutter	8				
7	119 103	Impulsskiva	1				
8	119 102	Impulsskiva	1				
9	116 130	Mont.vinkel	1				
10	116 133	Vinkel	4				

POS:	ART.NR:	BENÄMNING:	ANT:	POS:	ART.NR:	BENÄMNING:	ANT:
	7252	Kpl. Omk.ventil					
170	022 852	Omk.vent. dubbel	1				
171	015 819	Vinkelförskruvn.	2				
172	022 652	Hydraulslang	2				
173	015 723	Överfallsmutter	8				
174	015 749	Kona	8				
175	116 226	Förbindningsrör	2				

TVÄTTANLÄGGNING IN 150

